

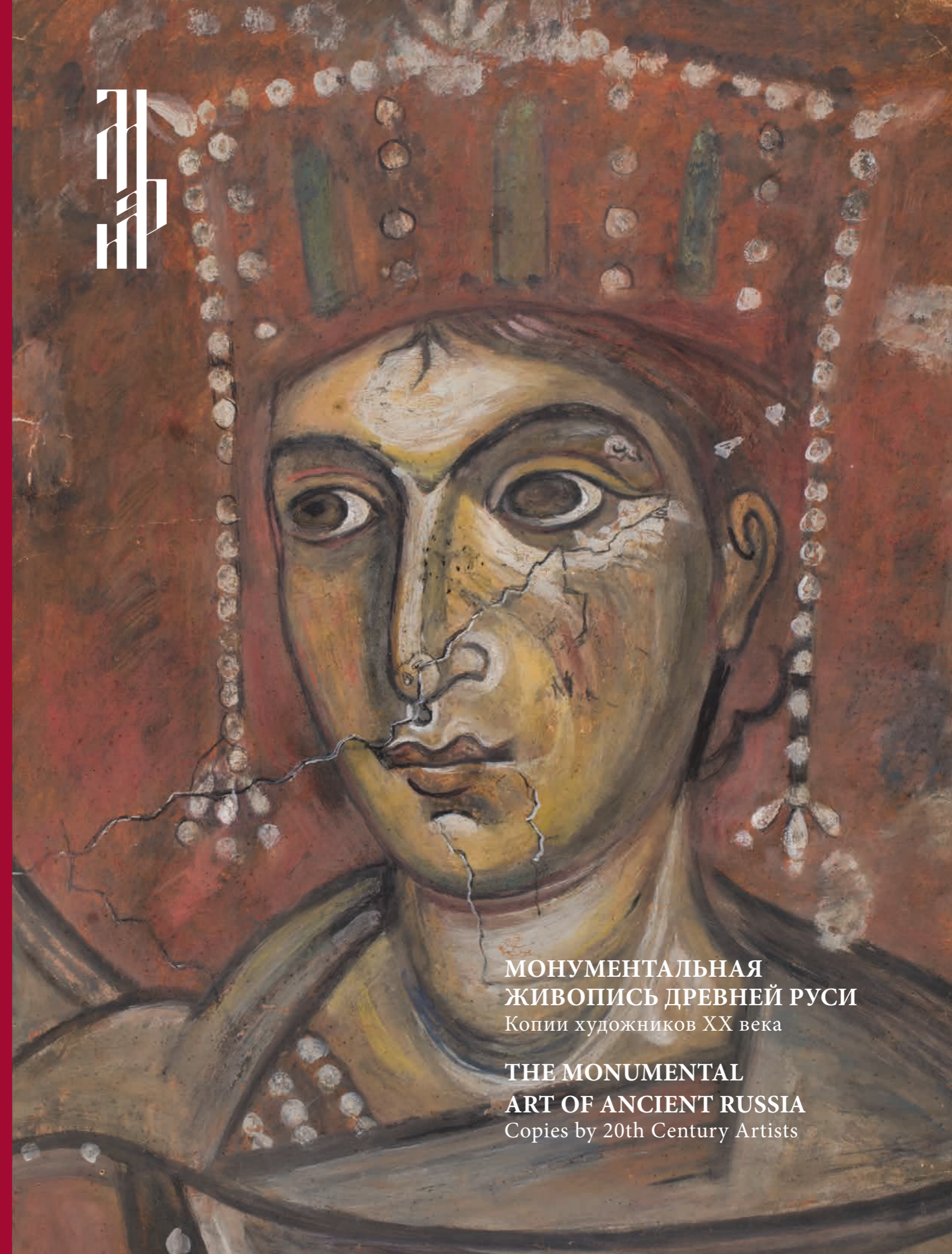
SUMMARY

In the catalogue of the exhibition “The Monumental art of Ancient Russia: Copies by 20th Century Artists” fragments of outstanding examples of ancient Russian art of the turn of the 11th and 12th Century from the collection of the Andrey Rublev Museum are presented. The copies were created at different times, beginning in the 1920s, by such outstanding copyists as M.V. Lomakina, N.I. Tolmachevskaya, P.I. Yukin, S.S. Churakov, L.Z. Syrkin, N.V. Gusev, M.A. Trunkov, M.N. Sokolova, A.I. Marampolsky, A.P. Grekov, G.Z. Bykova, and A.N. Ovchinnikov.

Frescos, known in Russia from at least the ancient times came to Russia from Byzantine with the acceptance of Christianity in 988. In the beginning Russian artists followed Byzantine examples, but very soon national traits started to appear in the images of saints; images started to feature local saints, the iconography of subjects was expanded and enriched and the borrowed stylistics acquired simpler and more understandable forms.

In the early 13th century, the development of monumental art was interrupted by the Mongol invasion and resumed only in the 14th Century. On the wave of a general spiritual upsurge, caused by the victory in the battle of Kulikovo, there was a political strengthening of the Moscow principality. Further evolution of Ancient Russian monumental painting is associated with the strengthening of the Moscow principality, and then of the united Russian state.

The copying of ancient Russian art began at the end of the 1820s with the emergence of a general interest in Russian history and its monuments. An important purpose of the copying was its application to restoration work. In the 1920s, a method of scientific copying was developed by the Leningrad artist L.A. Durnovo (1885–1963). Throughout the 20th Century numerous copies of frescoes by outstanding Russian monumental artists were created, some of which are presented at this exhibition.



**МОНУМЕНТАЛЬНАЯ
ЖИВОПИСЬ ДРЕВНЕЙ РУСИ**
Копии художников XX века

**THE MONUMENTAL
ART OF ANCIENT RUSSIA**
Copies by 20th Century Artists

**МОНУМЕНТАЛЬНАЯ
ЖИВОПИСЬ
ДРЕВНЕЙ
РУСИ**

Копии художников XX века

Москва 2017

СОДЕРЖАНИЕ

Вступительное слово М.Б. Миндлин	5
Отражая образы прошлого Л.И. Антонова	6
Иллюстрации	14
Каталог	34
Биографии художников-копиистов	45
Список сокращений	51

Научные консультанты проекта:

Г.В. Попов,
Л.М. Евсеева

Реставраторы:

Е.В. Булыгина,
ООО «Научно-производственное объединение
музейной реставрации и консервации»,
исполнительный директор М.В. Слепова

ЦЕНТРАЛЬНЫЙ МУЗЕЙ ДРЕВНЕРУССКОЙ
КУЛЬТУРЫ И ИСКУССТВА
ИМЕНИ АНДРЕЯ РУБЛЕВА

ПРИ ПОДДЕРЖКЕ МИНИСТЕРСТВА КУЛЬТУРЫ
РОССИЙСКОЙ ФЕДЕРАЦИИ

**Монументальная
живопись Древней Руси**
Копии художников XX века

Выставка из собрания
Центрального музея древнерусской
культуры и искусства имени
Андрея Рублева

29 марта – 23 мая 2017

Организатор выставки:
Центральный музей древнерусской
культуры и искусства имени
Андрея Рублева

Директор:
М.Б. Миндлин

Куратор:
Л.И. Антонова

CENTRAL ANDREY RUBLEV
MUSEUM OF ANCIENT RUSSIAN
CULTURE AND ART

WITH THE SUPPORT OF THE MINISTRY
OF CULTURE OF THE RUSSIAN FEDERATION

**The Monumental
art of Ancient Russia**
Copies by 20th Century Artists

The exhibition from the collection
of the Central Andrey Rublev
Museum of Ancient Russian
Culture and Art

March 29 – May 23 2017

Exhibition organizer:
Central Andrey Rublev Museum
of Ancient Russian
Culture and Art

Director:
M. Mindlin

Curator:
L. Antonova



СТАТЬИ

ВСТУПИТЕЛЬНОЕ СЛОВО

М.Б. МИНДЛИН
ДИРЕКТОР МУЗЕЯ
ИМЕНИ АНДРЕЯ РУБЛЕВА

Выставка «Монументальная живопись Древней Руси. Копии художников XX века» представляет важное направление в изучении, сохранении и популяризации памятников древнерусского искусства – копирование. Уже с момента основания музея в 1947 году его первый директор Давид Ильич Арсенишвили одной из важнейших задач, наряду с формированием коллекции подлинных памятников древнерусского искусства, считал собирание копий росписей храмов. За долгие годы сформировалась значительная по своему художественному и научному уровню коллекция, отражающая главные этапы развития монументальной живописи в Древней Руси с XI до XVI века и в том числе представляющая творчество великих художников – Феофана Грека, Андрея Рублева, Дионисия.

Выставка из музейного собрания знакомит с той частью коллекции, которая никогда прежде не экспонировалась. Эти копии были созданы в XX веке такими известными копиистами, как М.В. Ломакина, Н.И. Толмачевская, П.И. Юкин, С.С. Чураков, Л.З. Сыркин, Н.В. Гусев, М.А. Трунков, М.Н. Соколова (монахиня Иулиания), А.И. Марампольский, А.П. Греков, Г.З. Быкова, А.Н. Овчинников. Благодаря их высокопрофессиональному и подвижническому труду у нас есть возможность получить представление о выдающихся памятниках, утраченных вследствие войн, социальных и природных катаклизмов, которыми столь богата российская история. Выставка, без сомнения, привлечет внимание и специалистов, и самой широкой публики, всех, кто интересуется и стремится расширить свои познания в области древнерусского искусства.

Копия, как правило, сразу ассоциируется с чем-то ненастоящим, поддельным, второстепенным, не заслуживающим внимания. Между тем копирование как вид изобразительной деятельности появилось в глубокой древности, с тех самых пор, как люди начали ценить мастерство художников, и остается важным направлением, развивающимся параллельно собственно художественному творчеству.

Копирование памятников монументального искусства – это нередко единственная возможность сохранить их для истории. Разрушенные храмы часто не подлежат восстановлению. Однако если росписи, украшавшие их стены, удалось вовремя запечатлеть в копиях, мы располагаем достоверным воспроизведением образов, наполнявших архитектурное пространство, можем судить о духовных и художественных высотах, которых достигли наши предки. Копирование произведений древнерусского искусства – особый творческий и гражданский подвиг в XX веке, когда оно оставалось нежелательной темой для изучения почти до 1990-х годов и было связано со многими трудностями, включая объективные – масштаб росписей и их расположение на стенах.

Имена копиистов не столь известны за пределами профессионального сообщества, но именно благодаря этим людям многие утраченные шедевры национального искусства стали доступны самому широкому кругу зрителей.

МОНУМЕНТАЛЬНАЯ ЖИВОПИСЬ РУССКОГО СРЕДНЕВЕКОВЬЯ

Монументальная живопись, известная, по меньшей мере, с античных времен, пришла на Русь из Византии с принятием христианства в 988 году. Первым известным расписанным храмом считается Десятинная церковь в Киеве (росписи датируются

около 996 года). Эстетические, художественные достоинства фресок определялись исходя из того, насколько они отвечали своему главному предназначению – доходчиво и наглядно донести до прихожан Священное Писание с помощью образов Христа, Богородицы, поучительных евангельских, житийных и других сцен, почерпнутых из богословской литературы. Выбор сюжетов зависел и от посвящения храма. Изобразительный ряд строился в соответствии с определенной иерархической системой, которая утвердилась в Византийской империи: чем значительнее персонаж или сцена, тем более значимое место отводилось им в храмовом пространстве.

Монументальная роспись всегда была очень трудоемким процессом. Она требовала специальной подготовки стен (несколько выравнивающих штукатурных слоев, грунт и его отделка), а также красочных пигментов и инструментов. Мастер-живописец работал на большой высоте: роспись начинали сверху, от подкупольного пространства, постепенно спускаясь вниз к полотенцам.

Работа занимала один-два летних сезона. В зависимости от размера храма росписи выполняли один или несколько мастеров, участки стен между которыми распределяли соответственно их профессиональному уровню. Самые важные и хорошо видимые композиции писал главный мастер-руководитель артели, именно по его росписям можно судить о пристрастиях заказчика и местных традициях.

Поначалу живописное украшение храмов на Руси было большой редкостью. Со временем активное строительство каменных соборов и церквей в развивающихся городах – Киеве, Владимире, Новгороде, Пскове, Смоленске – вызвало растущий спрос на монументальную живопись. Как правило, этими работами руководили приезжие византийские мастера, и русские художники следовали греческим образцам. Но вскоре в изображениях святых стали проявляться национальные особенности, ряд священных образов пополнился местночтимыми святыми, расширилась и обогатилась иконография сюжетов. Постепенно заимствованная стилистика обрела более простые и понятные формы. Для росписей XII века характерны большая эмоциональная сила, тяжеловесность форм, статичность, графичность черт лиц. Среди наиболее известных ранних памят-

ников древнерусского монументального искусства выделяются росписи новгородского Софийского собора (1051–1052, 1108–1112, 1144), мозаики церкви Михаила Архангела Михайловского Златоверхого монастыря в Киеве (1108–1113), мозаики и стенописи Софийского собора в Киеве (1040-е), Спасо-Преображенского собора Мирожского монастыря во Пскове (1140-е), церкви Святого Георгия в Старой Ладогe (последняя четверть XII в.), Дмитровского собора во Владимире (середина 1190-х), церкви Спаса на Нередице в Новгороде (1199).

В XI веке распад Киевской Руси на самостоятельные княжества создал предпосылки для формирования местных художественных школ, первая из которых сложилась в Великом Новгороде. В начале XIII века развитие монументального искусства было прервано монголо-татарским нашествием и возобновилось только в XIV веке, причем прежние отстраненные от зрителя образы святых с их строгими ликами сменились на более мягкие, с чертами индивидуальности. Влиятельными культурными центрами становятся Новгород и Псков, избежавшие разрушений во время нашествия Орды. В этот период монументальное искусство претерпевает определенные иконографические и стилевые изменения, появляются изображения русских святых, возникают новые сюжеты. Изобразительный язык обогащается за счет усложнения композиции, большей динамики, иных пространственных решений, эмоциональной выразительности образов.

Именно в эти годы созданы знаменитые новгородские росписи – церкви Федора Стратилата на Ручью (1380-е), Успения Богоматери на Волотовом поле (1363), церкви Спаса на Ковалеве (1380). Выдающийся памятник монументальной живописи того времени – росписи Спасо-Преображенского собора на Ильине улице в Новгороде (1378) константинопольского мастера Феофана Грека.

На волне общего духовного подъема, вызванного победой русских полков в битве на Куликовом поле, начинается стремительное политическое и экономическое усиление Московского княжества, что повлекло за собой и его лидирующую роль в развитии национального искусства. К масштабному строительству новых храмов Москва привлекала лучших мастеров. Так, пер-

вой значительной работой иконописца Андрея Рублева было участие вместе с Прохором с Городца в 1405 году в росписи Благовещенского собора под руководством Феофана Грека. А уже в 1408 году он вместе с мастером Даниилом создал знаменитые росписи Успенского собора во Владимире, признанные высочайшим достижением древнерусского искусства.

К концу XV века московская монументальная живопись окончательно сформировалась как целостное явление, основное направление которого определило творчество другого великого художника – Дионисия. Самым поэтичным его творением стал ансамбль росписей 1502 года в церкви Рождества Богородицы Ферапонтова монастыря. Сын Дионисия Феодосий продолжил дело отца, и в 1508 году артель живописцев под его началом выполнила росписи великокняжеского Благовещенского собора в Москве.

Дальнейшее развитие древнерусской монументальной живописи связано с укреплением Московского княжества, а затем и единого Российского государства, которое предопределило систему идейных и художественных предпочтений. Эпоха поэтичной созерцательности образов осталась в прошлом. Новый век решал иные задачи и проявился новыми замечательными произведениями.

КОПИРОВАНИЕ ФРЕСОК: ТРУДНОСТИ ПЕРЕВОДА

Копирование древнерусской живописи началось, по крайней мере, с конца 1820-х годов как естественное развитие общественного интереса к отечественной истории и ее памятникам. Так, многочисленные рисунки с изображением древностей Киева, Чернигова, Новгорода, Смоленска, Полоцка, Рязани, Владимира, Суздаля, Москвы, многих монастырей создал известный художник-копиист, большой знаток русской старины Федор Григорьевич Солнцев (1801–1892).

Со временем копирование стали использовать при реставрационных работах, когда требовалось зафиксировать тот или иной фрагмент или целую композицию. Появилось особое направление – научное копирование, основные принципы

Владимира, 1408 год (Н.В. Гусев), Дионисия в соборе Рождества Богородицы Ферапонтова монастыря, 1502 год (Н.В. Гусев), Феофана Грека в церкви Спаса Преображения на Ильине улице в Новгороде, 1378 год (Н.В. Гусев), Георгиевской церкви в Старой Ладоге последней четверти XII века (А.Н. Овчинников), церкви Успения Богородицы в Мелетове под Псковом, 1465 год (А.Н. Овчинников). Эти замечательные мастера внесли свой вклад в разработку принципов копирования. Так, А.Н. Овчинников всегда подчеркивал, что необходимо отчетливо понимать, зачем вы копируете. Художник-копиист должен вжиться в манеру древнего художника. Только тогда можно приблизиться к великому искусству прошлого и оценить его.

Н.В. Гусев – вдумчивый исследователь древнерусской живописи – тщательно изучал памятники и авторскую манеру, на практике проверяя правильность своих предположений. Над копиями он трудился многие годы. По мнению художника, древняя живопись представляла собой строгую систему. И приблизиться к ее адекватному пониманию можно именно в процессе копирования. По его наблюдениям, помимо многоэтапности создания росписей, каждая стадия работы имела свою задачу, и средневековый художник четко знал момент ее завершения. Подготовительный рисунок, общее тональное решение живописи, окончательный рисунок, дополнительная лепка формы и, наконец, наложение пробелов – на каждом этапе художник достигал определенной степени выразительности. Копиист должен расшифровать эту авторскую систему и применить ее в своей работе.

Стремясь воспроизвести технологию средневековой русской стенописи, Н.В. Гусев использовал сходные с древними инструменты для приготовления красок из природных материалов: куранты, полированные гранитные доски, деревянные шпатели. Помимо этого, во избежание искажений, возникающих при переводе росписи с вогнутой поверхности (конхи или свода) на ровную плоскость, он со своими помощниками изготавливал объемные модели (в натуральную величину), на которых затем писал копии. Так им была создана копия купола и барабана, а также всех трех апсид восточной части собора Рождества Богородицы в Ферапонтове.

которого были разработаны в 1920-х годах художницей Лидией Александровной Дурново в мастерской при Институте истории искусств в Ленинграде. Метод Л.А. Дурново послужил основой для работы тех немногочисленных художников, которые обращались к копированию росписей древнерусских храмов и в послевоенное время.

Цель научного копирования – тщательное повторение оригинала, поэтому абсолютно необходимо исследование творческого метода древнего мастера: его техники, последовательности и манеры работы. Размеры оригинала и контуры рисунка с точностью воспроизводят при помощи кальки, которую накладывают непосредственно на стену, а затем переносят подготовительный рисунок на новую основу (чаще грунтованную бумагу). Копиист приступает к живописи, предварительно освоив особенности авторской манеры владения кистью. Работа проходит перед подлинником, что позволяет постоянно сверять копию с оригиналом. По окончании наносят видимые утраты живописи: разломы и выбоины штукатурки, выпадения краски, сколы и механические повреждения – с помощью прорисовки тонкой кистью или даже механическим путем.

Настенная живопись всегда зависит от состояния здания: степени его сохранности, климатических условий и грунта, на котором оно стоит. Загрязненность воздуха вызывает необратимые процессы разрушения красочного слоя. В этой связи фиксация состояния живописи считается одной из важнейших целей копирования. Близкой задачей является фиксация изображений, собранных из кусков фрагментов стенописей при реставрации, как, например, поступил А.П. Греков, работая над росписями новгородской церкви Спаса на Ковалеве (1380).

Созданные в XX веке многочисленные копии выдающихся памятников отечественного монументального искусства сохранили для русской истории и культуры образы и цвета фресок Новгорода: церкви Спаса на Нередице (1199), церкви Успения на Волотовом поле (1363), практически полностью разрушенных во время Великой Отечественной войны. По копиям удалось восстановить ансамбль росписей церкви Спаса на Нередице.

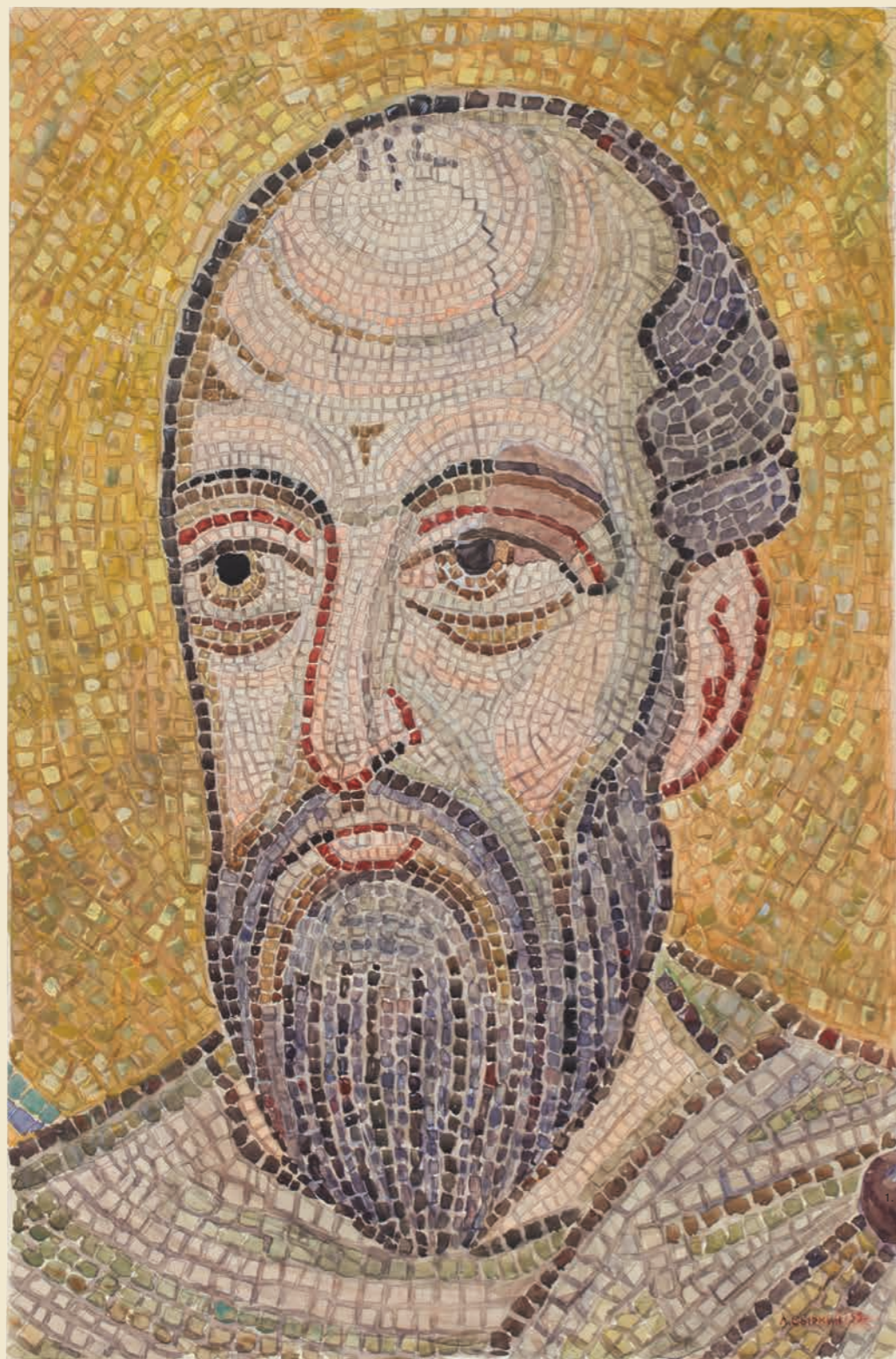
Выдающихся результатов достигли Николай Владимирович Гусев и Адольф Николаевич Овчинников, скопировавшие целые храмовые ансамбли: Андрея Рублева в Успенском соборе

Искусство Древней Руси по праву принадлежит мировому культурному наследию. Пристальное исследование, включая научное копирование его выдающихся памятников, позволяет глубже понять особенности русской цивилизации, у истоков которой стояли великие мастера Феофан Грек, Андрей Рублев, Дионисий и множество художников, имена которых не сохранились, но творения их намного пережили свое время.

ИЛЛЮСТРАЦИИ

КАТАЛОГ





Апостол Павел
Мозаика. 1040-е годы
Копия Л.З. Сыркина. 1955 год
Кат. № 1

Apostle Paul
Mosaic. 1040s
Copy by L.Z. Syrkin. 1955
Cat. No. 1

Грифон
Настенная живопись
1113–1125 годы
Копия
М.В. Ломакиной
1952 год
Кат. № 5



Griffin
Wall painting. 1113–1125
Copy by M.V. Lomakina
1952
Cat. No. 5

Орнамент
Мозаика
1108–1113 годы
Копия
А.И. Марампольского
1960–1970-е годы
Кат. № 7



Decoration
Mosaic. 1108–1113
Copy
by A.I. Marampolsky
1960–1970s
Cat. No. 7



Angel from "The Last Judgment" composition
Wall painting. Mid-1190s
Copy by N.I. Tolmachevskaya. 1925
Cat. No. 9

Prophet Solomon
Wall painting. 1109
Copy by N.I. Tolmachevskaya. 1920s
Cat. No. 8



Ангел из композиции «Страшный Суд»
Настенная живопись. Середина 1190-х годов
Копия Н.И. Толмачевской. 1925 год
Кат. № 9

Пророк Соломон
Настенная живопись. 1109 год
Копия Н.И. Толмачевской. 1920-е годы
Кат. № 8



Пророк Даниил
Настенная живопись
Последняя четверть
XII века

Копия
А.Н. Овчинникова
1961–1970-е годы
Кат. № 13

Prophet Daniel
Wall painting
Last quarter
of the 12th century

Copy
by A.N. Ovchinnikov
1961–1970s
Cat. No. 13

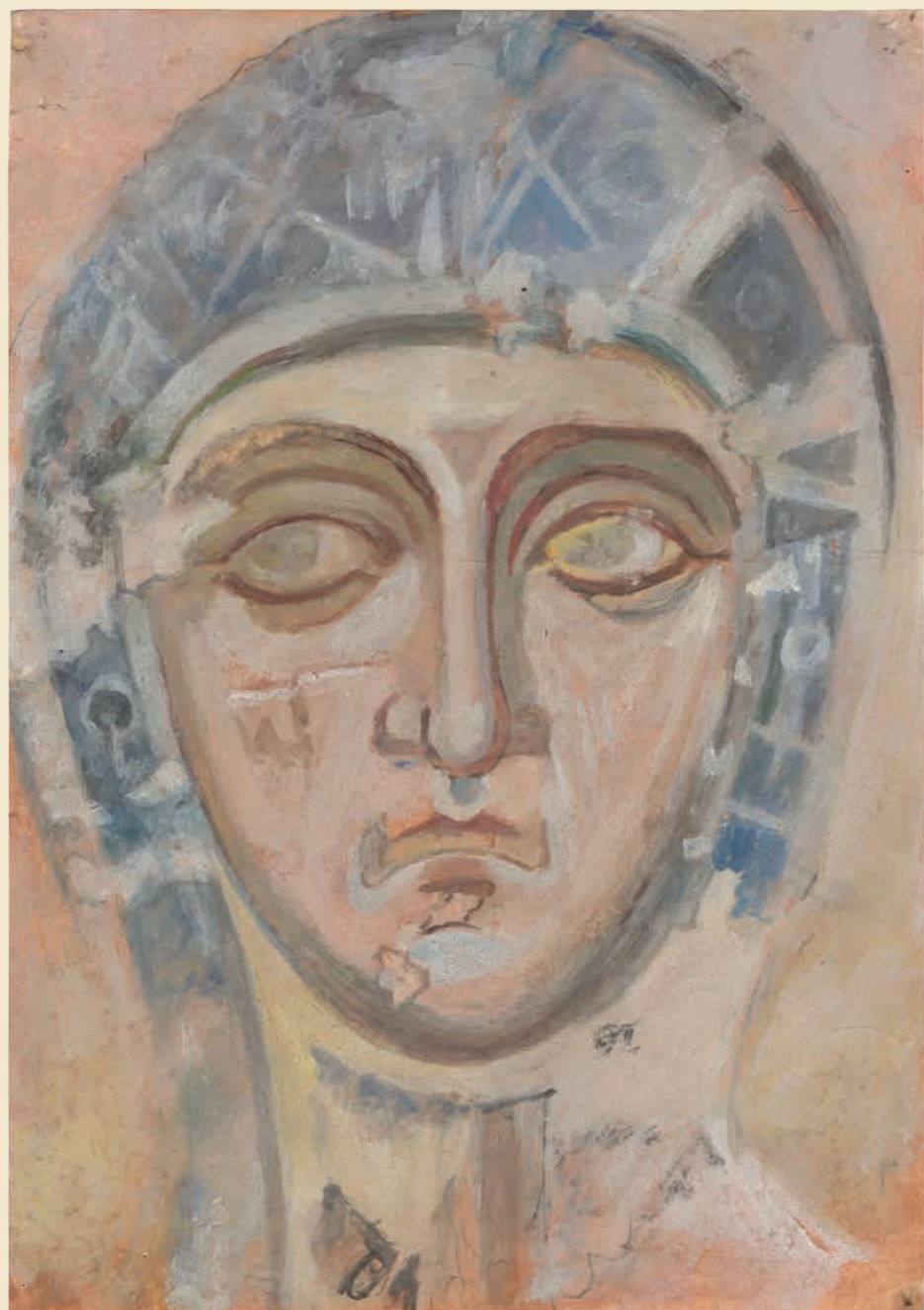
**Архангел Гавриил
из композиции
«Вознесение»**
Настенная живопись
Последняя четверть
XII века

Копия
А.Н. Овчинникова
1961–1970-е годы
Кат. № 11

**Archangel Gabriel
from “Ascension”
composition**
Wall painting
Last quarter
of the 12th century

Copy
by A.N. Ovchinnikov.
1961–1970s
Cat. No. 11





Преподобная Домника

Настенная живопись. 1199 год

Копия Н.И. Толмачевской. 1925 год

Кат. № 22

**Шествие праведных в рай
из композиции «Страшный Суд»**

Настенная живопись. 1199 год

Копия М.В. Ломакиной. 1927 год

Кат. № 28

Venerable Domnica

Wall painting. 1199

Copy by N.I. Tolmachevskaya. 1925

Cat. No. 22

**Entry of the Righteous into Paradise
from “The Last Judgment” composition**

Wall painting. 1199

Copy by M.V. Lomakina. 1927

Cat. No. 28





Мученица Христина
Настенная живопись. 1199 год
Копия П.И. Юкина. 1944 год
Кат. № 21

Martyr Christina
Wall painting. 1199
Copy by P.I. Yukin. 1944
Cat. No. 21



Иисус Христос Ветхий денми
Настенная живопись. 1199 год
Копия М.Н. Соколовой. Начало 1930-х годов
Кат. № 23

Jesus Christ the Ancient of Days
Wall painting. 1199
Copy by M.N. Sokolova. Early 1930s
Cat. No. 23



Архангел Гавриил
из композиции «Благовещение»
Настенная живопись. 1390-е годы
Копия М.Н. Соколовой. Начало 1930-х годов
Кат. № 30

Archangel Gabriel from “Annunciation”
composition
Wall painting. 1390s
Copy by M.N. Sokolova. Early 1930s
Cat. No. 30



Преподобный Федор Студит
Настенная живопись. 1380 год
Копия А.П. Грекова. 1965–1970 годы
Кат. № 29

Venerable Theodore the Studite
Wall painting. 1380
Copy by A.P. Grekov. 1965–1970
Cat. No. 29



Мученик Зосима

Настенная живопись. Андрей Рублев. 1408 год

Копия Н.В. Гусева. Около 1960 года

Кат. № 34

Martyr Zosimas

Wall painting. Andrey Rublev. 1408

Copy by N.V. Gusev. About 1960

Cat. No. 34



Звери – символы четырех царств

из композиции «Страшный Суд»

Настенная живопись. Андрей Рублев. 1408 год

Копия Н.В. Гусева. Около 1965 года

Кат. № 35

Beasts, Symbols of the Four Kingdoms,

from “The Last Judgment” composition

Wall painting. Andrey Rublev. 1408

Copy by N.V. Gusev. About 1965

Cat. No. 35



**Ангел, ведущий младенца
Иоанна Предтечу в пустыню**
Настенная живопись. Андрей Рублев. 1408 год
Копия Н.В. Гусева. 1960–1961 годы
Кат. № 33

**Народ Руси
из композиции «Страшный Суд»**
Настенная живопись. Дионисий. 1502 год
Копия С.С. Чуракова. 1937 год
Кат. № 38

**Angel Leading the Infant John
the Baptist into the Desert**
Wall painting. Andrey Rublev. 1408
Copy by N.V. Gusev. 1960–1961
Cat. No. 33

**People of Russia
from “The Last Judgment” composition**
Wall painting. Dionysius. 1502
Copy by S.S. Churakov. 1937
Cat. No. 38





Брак в Кане Галилейской

Настенная живопись. Дионисий. 1502 год

Копия С.С. Чуракова. 1937 год

Кат. № 36

Marriage in Cana of Galilee

Wall painting. Dionysius. 1502

Copy by S.S. Churakov. 1937

Cat. No. 36



**«Проповедницы богоноснии бывше
волсви...». Кондак 6 Акафиста
Пресвятой Богородице**

Настенная живопись. Дионисий. 1502 год

Копия Н.В. Гусева. 1980-е годы

Кат. № 41

**“Having Become God-bearing Heralds,
the Magi Returned...” Kontakion 6,
Akathistos to the Most Holy Theotokos**

Wall painting. Dionysius. 1502

Copy of painting by N.V. Gusev. 1980s

Cat. No. 41



Клейма пелены Ферапонтоваго Собора Рождества
 Радомастери. 1501 г. Иконник Дионисий С. Новоземли.



Орнамент пелены
 Настенная живопись. Дионисий. 1502 год
 Копия С.С. Чуракова. 1937 год
 Кат. № 39, 40

Clothing Decorations
 Wall painting. Dionysius. 1502
 Copy by S.S. Churakov. 1937
 Cat. No. 39, 40

1. **Апостол Павел**
Мозаика. 1040-е годы
Софийский собор в Киеве
Центральная апсида
Копия (с копии мозаики)
Л.З. Сыркина. 1955 год
Бумага, наклеенная на картон,
акварель. 59×39,5 см
НВФ 92
2. **Святитель Григорий Чудотворец, епископ Неокесарийский**
Мозаика. 1040-е годы
Софийский собор в Киеве
Центральная апсида
Копия (с копии мозаики)
Г.З. Быковой. 1955 год
Бумага, наклеенная на картон,
акварель. 58,5×38,2 см
НВФ 93
3. **Святитель Иоанн Златоуст**
Мозаика. 1040-е годы
Софийский собор в Киеве
Центральная апсида
Копия (с копии мозаики)
М.А. Трункова. 1955 год
Бумага, наклеенная на картон,
акварель. 52×36 см
НВФ 94
4. **Апостол Андрей Первозванный из композиции «Евхаристия»**
Мозаика. 1040-е годы
Софийский собор в Киеве
Центральная апсида
Копия (с копии мозаики)
М.А. Трункова. 1955 год
Бумага, наклеенная на картон,
акварель. 51×35 см
НВФ 95

1. **Apostle Paul**
Mosaic. 1040s
St. Sophia Cathedral, Kiev
Apse conch
Copy (from copy of mosaic)
by L.Z. Syrkin. 1955
Paper on cardboard, watercolor
59×39.5 cm
NVF 92
2. **Holy Hierarch Gregory the Wonderworker, Bishop of Neocaesarea**
Mosaic. 1040s
St. Sophia Cathedral, Kiev. Apse conch
Copy (from copy of mosaic)
by G.Z. Bykova. 1955
Paper on cardboard, watercolor
58.5×38.2 cm
NVF 93
3. **Holy Hierarch John Chrysostom**
Mosaic. 1040s
St. Sophia Cathedral, Kiev
Apse conch
Copy (from copy of mosaic)
by M.A. Trunkov. 1955
Paper on cardboard, watercolor
52×36 cm
NVF 94
4. **Apostle Andrew the First-Called, from “Eucharist” composition**
Mosaic. 1040s
St. Sophia Cathedral, Kiev
Central apse
Copy (from copy of mosaic)
by M.A. Trunkov. 1955
Paper on cardboard, watercolor
51×35 cm
NVF 95

5. **Грифон**
Настенная живопись. 1113–1125 годы
Софийский собор в Киеве
Южная башня
Копия росписи М.В. Ломакиной. 1952 год
Бумага, акварель, белила. 37×50,5 см
НВФ 952
6. **Птица**
Настенная живопись. 1113–1125 годы
Софийский собор в Киеве
Южная башня
Копия росписи М.В. Ломакиной. 1952 год
Бумага, акварель, белила. 37×48,8 см
НВФ 953
7. **Орнамент**
Мозаика. 1108–1113 годы
Михайловский Златоверхий собор в Киеве. Центральная апсида
Копия мозаики
А.И. Марампольского. 1960–1970-е годы
Цементно-клеевой грунт,
смальта. 53,5×78,3 см
НВФ 337
8. **Пророк Соломон**
Настенная живопись. 1109 год
Софийский собор в Новгороде
Барабан
Копия росписи
Н.И. Толмачевской. 1920-е годы
Бумага, акварель, гуашь. 64×46 см
НВФ 6
9. **Ангел из композиции «Страшный Суд»**
Настенная живопись
Середина 1190-х годов
Дмитровский собор во Владимире
Большой свод под хорами
Копия росписи
Н.И. Толмачевской. 1925 год
Бумага, акварель, гуашь. 57,5×43 см
НВФ 8

5. **Griffin**
Wall painting. 1113–1125
St. Sophia Cathedral, Kiev
Southern tower
Copy of painting by M.V. Lomakina. 1952
Paper, watercolor, whiting. 37×50.5 cm
NVF 952
6. **Bird**
Wall painting. 1113–1125
St. Sophia Cathedral, Kiev
Southern tower
Copy of painting by M.V. Lomakina. 1952
Paper, watercolor, whiting. 37×48.8 cm
NVF 953
7. **Decoration**
Mosaic. 1108–1113
Golden-Domed Cathedral of the Archangel Michael, Kiev. Central apse
Copy of mosaic
by A.I. Marampolsky. 1960–1970s
Cement glue-based primer, smalt
53.5×78.3 cm
NVF 337
8. **Prophet Solomon**
Wall painting. 1109
St. Sophia Cathedral, Novgorod
Dome drum
Copy of painting
by N.I. Tolmachevskaya. 1920s
Paper, watercolor, gouache. 64×46 cm
NVF 6
9. **Angel from “The Last Judgment” composition**
Wall painting
Mid-1190s
St. Demetrius Cathedral, Vladimir
Large vault under choir loft
Copy of painting
by N.I. Tolmachevskaya. 1925
Paper, watercolor, gouache. 57.5×43 cm
NVF 8

10. **Жертвоприношение праведных Иоакима и Анны**
Настенная живопись
Последняя четверть XII века
Церковь святого Георгия в Старой Ладогe. Северная апсида
Копия росписи
А.Н. Овчинникова. 1961–1970-е годы
Бумага, темпера. 180×200 см
НВФ 231
11. **Архангел Гавриил из композиции «Вознесение»**
Настенная живопись
Последняя четверть XII века
Церковь святого Георгия в Старой Ладогe. Купол
Копия росписи
А.Н. Овчинникова. 1961–1970-е годы
Бумага, грунт, пигменты на основе казеина. 140×75 см
НВФ 269
12. **Апостол Иоанн Богослов из композиции «Вознесение»**
Настенная живопись
Последняя четверть XII века
Церковь святого Георгия в Старой Ладогe. Купол
Копия росписи
А.Н. Овчинникова. 1961–1970-е годы
Бумага, темпера. 128,5×98,1 см
НВФ 240/1
13. **Пророк Даниил**
Настенная живопись
Последняя четверть XII века
Церковь святого Георгия в Старой Ладогe. Южная стена
Копия росписи
А.Н. Овчинникова. 1961–1970-е годы
Бумага, грунт, темпера. 218×76 см
НВФ 307

10. **Thank Offering of Righteous Joachim and Anna**
Wall painting. Last quarter of the 12th century
St. George Church, Staraya Ladoga
Northern apse
Copy of painting
by A.N. Ovchinnikov. 1961–1970s
Paper, tempera. 180×200 cm
NVF 231
11. **Archangel Gabriel from “Ascension” composition**
Wall painting. Last quarter of the 12th century
St. George Church, Staraya Ladoga
Dome
Copy of painting
by A.N. Ovchinnikov. 1961–1970s
Paper, gesso, casein-based pigments
140×75 cm
NVF 269
12. **Apostle John the Theologian from “Ascension” composition**
Wall painting. Last quarter of the 12th century
St. George Church, Staraya Ladoga
Dome
Copy of painting
by A.N. Ovchinnikov. 1961–1970s
Paper, tempera. 128.5×98.1 cm
NVF 240/1
13. **Prophet Daniel**
Wall painting. Last quarter of the 12th century
St. George Church, Staraya Ladoga.
Southern wall
Copy of painting
by A.N. Ovchinnikov. 1961–1970s
Paper, gesso, tempera. 218×76 cm
NVF 307

14. **Ангел из композиции «Вознесение»**
Настенная живопись. 1199 год
Церковь Спаса Преображения на Нередице в Новгороде. Купол
Копия росписи (уменьшенная)
М.В. Ломакиной. 1927 год
Бумага, темпера, акварель. 31×24 см
НВФ 193
15. **Ангел из композиции «Вознесение»**
Настенная живопись. 1199 год
Церковь Спаса Преображения на Нередице в Новгороде. Купол
Копия росписи (уменьшенная)
М.В. Ломакиной. 1927 год
Бумага, темпера, акварель. 42×30 см
НВФ 194
16. **Ангел из композиции «Вознесение»**
Настенная живопись. 1199 год
Церковь Спаса Преображения на Нередице в Новгороде. Купол
Копия росписи (уменьшенная)
М.В. Ломакиной. 1927 год
Бумага, акварель. 41×30 см
НВФ 201
17. **Праведный Лазарь, епископ Китийский**
Настенная живопись. 1199 год
Церковь Спаса Преображения на Нередице в Новгороде
Центральная апсида
Копия росписи (уменьшенная)
М.В. Ломакиной. 1927 год
Бумага, темпера, акварель. 41×28,5 см
НВФ 191

14. **Angel from “Ascension” composition**
Wall painting. 1199
Saviour Transfiguration Church on Nereditsa, Novgorod. Dome
Reduced copy of painting
by M.V. Lomakina. 1927
Paper, tempera, watercolor. 31×24 cm
NVF 193
15. **Angel from “Ascension” composition**
Wall painting. 1199
Saviour Transfiguration Church on Nereditsa, Novgorod. Dome
Reduced copy of painting
by M.V. Lomakina. 1927
Paper, tempera, watercolor. 42×30 cm
NVF 194
16. **Angel from “Ascension” composition**
Wall painting. 1199
Saviour Transfiguration Church on Nereditsa, Novgorod. Dome
Reduced copy of painting
by M.V. Lomakina. 1927
Paper, watercolor. 41×30 cm
NVF 201
17. **Righteous Lazarus, Bishop of Kition in Cyprus**
Wall painting. 1199
Saviour Transfiguration Church on Nereditsa, Novgorod
Central apse
Reduced copy of painting
by M.V. Lomakina. 1927
Paper, tempera, watercolor. 41×28.5 cm
NVF 191

18. **Священномученик Ипатий (Евпатий) Гангрский**
Настенная живопись. 1199 год
Церковь Спаса Преображения
на Нередице в Новгороде
Центральная апсида
Копия росписи (уменьшенная)
М.В. Ломакиной. 1927 год
Бумага, темпера, акварель. 41×31 см
НВФ 195
19. **Священномученик Климент, Папа Римский**
Настенная живопись. 1199 год
Церковь Спаса Преображения
на Нередице в Новгороде
Центральная апсида
Копия росписи (уменьшенная)
М.В. Ломакиной. 1927 год
Бумага, темпера, акварель. 24×15,5 см
НВФ 196
20. **Великомученица Варвара**
Настенная живопись. 1199 год
Церковь Спаса Преображения
на Нередице в Новгороде
Арка прохода из южного рукава
креста в западный неф
Копия росписи (уменьшенная)
П.И. Юкина. 1919 год
Бумага, цветные карандаши. 27,8×22 см
НВФ 432
21. **Мученица Христина**
Настенная живопись. 1199 год
Церковь Спаса Преображения
на Нередице в Новгороде
Южная апсида
Копия росписи (уменьшенная)
П.И. Юкина. 1944 год
Бумага, акварель. 21×27,8 см
НВФ 434

18. **Hieromartyr Nypatius of Gangra**
Wall painting. 1199
Saviour Transfiguration Church
on Nereditsa, Novgorod
Central apse
Reduced copy of painting
by M.V. Lomakina. 1927
Paper, tempera, watercolor. 41×31 cm
NVF 195
19. **Hieromartyr Clement, Pope of Rome**
Wall painting. 1199
Saviour Transfiguration Church
on Nereditsa, Novgorod
Central apse
Reduced copy of painting
by M.V. Lomakina. 1927
Paper, tempera, watercolor. 24×15.5 cm
NVF 196
20. **Great Martyr Barbara**
Wall painting. 1199
Saviour Transfiguration Church
on Nereditsa, Novgorod
Arch from southern transept
to western nave
Reduced copy of painting
by P.I. Yukin. 1919
Paper, coloured pencils. 27.8×22 cm
NVF 432
21. **Martyr Christina**
Wall painting. 1199
Saviour Transfiguration Church
on Nereditsa, Novgorod
Southern apse
Reduced copy of painting
by P.I. Yukin. 1944
Paper, watercolor. 21×27.8 cm
NVF 434

22. **Преподобная Домника**
Настенная живопись. 1199 год
Церковь Спаса Преображения
на Нередице в Новгороде
Южная апсида
Копия росписи
Н.И. Толмачевской. 1925 год
Бумага, акварель, гуашь. 33×24 см
НВФ 9
23. **Иисус Христос Ветхий денми**
Настенная живопись. 1199 год
Церковь Спаса Преображения
на Нередице в Новгороде
Щельюга алтарного свода
Копия росписи М.Н. Соколовой
Начало 1930-х годов
Ткань, бумага, темпера. 50×48,3 см
КП 7358. Инв. 185-IV
24. **Апостол Иоанн Богослов из композиции «Распятие»**
Настенная живопись. 1199 год
Церковь Спаса Преображения
на Нередице в Новгороде
Северная стена
Копия росписи (уменьшенная)
М.В. Ломакиной. 1927 год
Бумага, темпера, акварель. 24×15 см
НВФ 197
25. **Равноапостольная первомученица Фекла**
Настенная живопись. 1199 год
Церковь Спаса Преображения
на Нередице в Новгороде
Северная стена
Копия росписи (уменьшенная)
М.В. Ломакиной. 1927 год
Бумага, акварель. 41,5×31,5 см
НВФ 200

22. **Venerable Domnica**
Wall painting. 1199
Saviour Transfiguration Church
on Nereditsa, Novgorod
Southern apse
Copy of painting
by N.I. Tolmachevskaya. 1925
Paper, watercolor, gouache. 33×24 cm
NVF 9
23. **Jesus Christ the Ancient of Days**
Wall painting. 1199
Saviour Transfiguration Church
on Nereditsa, Novgorod
Crown of altar vault
Copy of painting by M.N. Sokolova
Early 1930s
Fabric, paper, tempera. 50×48.3 cm
KP 7358. Inv. 185-IV
24. **Apostle John the Theologian from “Crucifixion” composition**
Wall painting. 1199
Saviour Transfiguration Church
on Nereditsa, Novgorod
Northern wall
Reduced copy of painting
by M.V. Lomakina. 1927
Paper, tempera, watercolor. 24×15 cm
NVF 197
25. **Equal-to-the-Apostles Protomartyr Thecla**
Wall painting. 1199
Saviour Transfiguration Church
on Nereditsa, Novgorod
Northern wall
Reduced copy of painting
by M.V. Lomakina. 1927
Paper, watercolor. 41.5×31.5 cm
NVF 200

26. **Святая Пелагия**
Настенная живопись. 1199 год
Церковь Спаса Преображения
на Нередице в Новгороде
Северная сторона прохода
у северо-западного пилона
Копия росписи М.В. Ломакиной. 1927 год
Бумага, акварель. 41×31 см
НВФ 202
27. **Апостолы из композиции «Моление о чаше»**
Настенная живопись. 1199 год
Церковь Спаса Преображения
на Нередице в Новгороде
Южная стена
Копия росписи (уменьшенная)
М.В. Ломакиной. 1927 год
Бумага, темпера, акварель. 41×31 см
НВФ 198
28. **Шествие праведных в рай из композиции «Страшный Суд»**
Настенная живопись. 1199 год
Церковь Спаса Преображения
на Нередице в Новгороде
Западная стена
Копия росписи (уменьшенная)
М.В. Ломакиной. 1927 год
Бумага, темпера, акварель. 41×30,5 см
НВФ 199
29. **Преподобный Федор Студит**
Настенная живопись. 1380 год
Церковь Спаса Преображения
в Ковалево в Новгороде. Северная
грань северо-восточного столпа
Копия росписи А.П. Грекова
1965–1970-е годы
Бумага, темпера. 150×80 см
НВФ 230
26. **St. Pelagia**
Wall painting. 1199
Saviour Transfiguration Church
on Nereditsa, Novgorod
Northern wall
Copy of painting by M.V. Lomakina. 1927
Paper, watercolor. 41×31 cm
NVF 202
27. **Apostles from “Agony in the Garden” composition**
Wall painting. 1199
Saviour Transfiguration Church
on Nereditsa, Novgorod
Southern wall
Reduced copy of painting
by M.V. Lomakina. 1927
Paper, tempera, watercolor. 41×31 cm
NVF 198
28. **Entry of the Righteous into Paradise from “The Last Judgment” composition**
Wall painting. 1199
Saviour Transfiguration Church on
Nereditsa, Novgorod. Western wall
Reduced copy of painting
by M.V. Lomakina. 1927
Paper, tempera, watercolor. 41×30.5 cm
NVF 199
29. **Venerable Theodore the Studite**
Wall painting. 1380
Saviour Transfiguration Church
in Kovalyovo, Novgorod. Northern side
of north-eastern pillar
Copy of painting
by A.P. Grekov. 1965–1970s
Paper, tempera. 150×80 cm
NVF 230

30. **Архангел Гавриил из композиции «Благовещение»**
Настенная живопись. 1390-е годы
Церковь Рождества Христова
на Красном поле в Новгороде
Северо-восточный столп
Копия росписи М.Н. Соколовой
Начало 1930-х годов
Бумага, темпера, ткань. 101×66 см
КП 7359. Инв. 186-IV
31. **Успение Богородицы**
Настенная живопись. 1390-е годы
Церковь Рождества Христова
на Красном поле в Новгороде
Северная стена
Копия росписи М.Н. Соколовой
Начало 1930-х годов
Бумага, темпера, ткань. 64×99,7 см
КП 7360. Инв. 187-IV
32. **Пророк Давид**
Настенная живопись
Андрей Рублев. 1408 год
Успенский собор во Владимире
Арка центрального нефа
Копия росписи Н.В. Гусева. 1959 год
Бумага, темпера, акварель. 117×93 см
КП 5855. Инв. 154-IV
33. **Ангел, ведущий младенца Иоанна Предтечу в пустыню**
Настенная живопись
Андрей Рублев. 1408 год
Успенский собор во Владимире
Жертвенник
Копия росписи
Н.В. Гусева. 1960–1961 годы
Бумага, темпера, акварель. 148×215 см
КП 5856. Инв. 155-IV
30. **Archangel Gabriel from “Annunciation” composition**
Wall painting. 1390s
Nativity of Christ Church at Red Field,
Novgorod. North-eastern pillar in front
of the altar
Copy of painting by M.N. Sokolova
Early 1930s
Paper, tempera, fabric. 101×66 cm
KP 7359. Inv. 186-IV
31. **Dormition of the Theotokos**
Wall painting. 1390s
Nativity of Christ Church
at Red Field, Novgorod
Northern wall
Copy of painting by M.N. Sokolova
Early 1930s
Paper, tempera, fabric. 64×99.7 cm
KP 7360. Inv. 187-IV
32. **Prophet David**
Wall painting
Andrey Rublev. 1408
Dormition Cathedral, Vladimir
Arch of central nave
Copy of painting by N.V. Gusev. 1959
Paper, tempera, watercolor. 117×93 cm
KP 5855. Inv. 154-IV
33. **Angel Leading the Infant John the Baptist into the Desert**
Wall painting
Andrey Rublev. 1408
Dormition Cathedral, Vladimir
Northern apse
Copy of painting
by N.V. Gusev. 1960–1961
Paper, tempera, watercolor. 148×215 cm
KP 5856. Inv. 155-IV

34. **Мученик Зосима**
Настенная живопись
Андрей Рублев. 1408 год
Успенский собор во Владимире
Юго-восточный столп
Копия росписи Н.В. Гусева
Около 1960 года
Бумага, темпера, акварель. 199×125 см
КП 5859. Инв. 158-IV
35. **Звери – символы четырех царств из композиции «Страшный Суд»**
Настенная живопись
Андрей Рублев. 1408 год
Успенский собор во Владимире
Восточная арка под хорами
Копия росписи Н.В. Гусева
Около 1965 года
Бумага, темпера, акварель. 153×122 см
КП 5867. Инв. 166-IV
36. **Брак в Кане Галилейской**
Настенная живопись
Дионисий. 1502 год
Рождественский собор Ферапонтова монастыря. Восточный склон южного свода
Копия росписи (уменьшенная)
С.С. Чуракова. 1937 год
Бумага, акварель, гуашь. 27×26 см
НВФ 111
37. **«Пение всякое побеждается...» Кондак 11 Акафиста Пресвятой Богородице**
Настенная живопись
Дионисий. 1502 год
Рождественский собор Ферапонтова монастыря. Западная грань юго-западного столпа
Копия росписи (уменьшенная)
С.С. Чуракова. 1937 год
Бумага, акварель, гуашь. 39×21 см
НВФ 112

34. **Martyr Zosimas**
Wall painting
Andrey Rublev. 1408
Dormition Cathedral, Vladimir
South-eastern pillar
Copy of painting by N.V. Gusev
About 1960
Paper, tempera, watercolor. 199×125 cm
KP 5859. Inv. 158-IV
35. **Beasts, Symbols of the Four Kingdoms, from “The Last Judgment” composition**
Wall painting
Andrey Rublev. 1408
Dormition Cathedral, Vladimir
Eastern arch under choir loft
Copy of painting by N.V. Gusev. About 1965
Paper, tempera, watercolor. 153×122 cm
KP 5867. Inv. 166-IV
36. **Marriage in Cana of Galilee**
Wall painting
Dionysius. 1502
Nativity of the Theotokos Cathedral in St. Therapontus Monastery. Eastern slope of southern vault
Reduced copy of painting by S.S. Churakov. 1937
Paper, watercolor, gouache. 27×26 cm
NVF 111
37. **“Every Hymn is Defeated...” Kontakion 11, Akathistos to the Most Holy Theotokos**
Wall painting
Dionysius. 1502
Nativity of the Theotokos Cathedral in St. Therapontus Monastery. Western side of south-western pillar
Reduced copy of painting by S.S. Churakov. 1937
Paper, watercolor, gouache. 39×21 cm
NVF 112

38. **Народ Руси из композиции «Страшный Суд»**
Настенная живопись
Дионисий. 1502 год
Рождественский собор Ферапонтова монастыря. Западная стена
Копия росписи (уменьшенная)
С.С. Чуракова. 1937 год
Бумага, акварель, гуашь. 29×18,5 см
НВФ 118
39. **Орнамент пелены**
Настенная живопись
Дионисий. 1502 год
Рождественский собор Ферапонтова монастыря. Нижняя часть стены
Копия росписи (уменьшенная)
С.С. Чуракова. 1937 год
Бумага, акварель. 40,2×27,8 см
НВФ 120/4
40. **Орнамент пелены**
Настенная живопись
Дионисий. 1502 год
Рождественский собор Ферапонтова монастыря. Нижняя часть стены
Копия росписи (уменьшенная)
С.С. Чуракова. 1937 год
Бумага, акварель. 40,2×28 см
НВФ 120/5
41. **«Проповедницы богоноснии бывше волсви...». Кондак 6 Акафиста Пресвятой Богородице**
Настенная живопись
Дионисий. 1502 год
Рождественский собор Ферапонтова монастыря. Восточная щека юго-западной арки
Копия росписи Н.В. Гусева. 1980-е годы
Пенопласт, грунт, темпера
211×216×8 см
НВФ 385

38. **People of Russia from “The Last Judgment” composition**
Wall painting. Dionysius. 1502
Nativity of the Theotokos Cathedral in St. Therapontus Monastery
Western wall
Reduced copy of painting by S.S. Churakov. 1937
Paper, watercolor, gouache. 29×18.5 cm
NVF 118
39. **Clothing Decorations**
Wall painting. Dionysius. 1502
Nativity of the Theotokos Cathedral in St. Therapontus Monastery
Lower part of wall
Reduced copy of painting by S.S. Churakov. 1937
Paper, watercolor. 40.2×27.8 cm
NVF 120/4
40. **Clothing Decorations**
Wall painting. Dionysius. 1502
Nativity of the Theotokos Cathedral in St. Therapontus Monastery
Lower part of wall
Reduced copy of painting by S.S. Churakov. 1937
Paper, watercolor. 40.2×28 cm
NVF 120/5
41. **“Having Become God-bearing Heralds, the Magi Returned...” Kontakion 6, Akathistos to the Most Holy Theotokos**
Wall painting. Dionysius. 1502
Nativity of the Theotokos Cathedral in St. Therapontus Monastery. Eastern extrados of south-western ark
Copy of painting by N.V. Gusev. 1980s
Styrofoam, gesso, tempera. 211×216×8 cm
NVF 385

БИОГРАФИИ

СПИСОК СОКРАЩЕНИЙ



БИОГРАФИИ ХУДОЖНИКОВ-КОПИИСТОВ

Галина
Захаровна
БЫКОВА
(1928–2017)

Реставратор станковой темперной живописи, исследователь, художник-монументалист и пейзажист, создатель нового направления и школы в реставрации – реставрация средневековых рукописных книг и книжной миниатюры. В 1953 г. окончила МВХПУ, тогда же выполнила вместе с Л.Н. Черепановой мозаичные панно станции метро «Киевская». В 1956–1960 гг. работала в ГЦХРМ, с 1961 г. – во ВНИИР, с 1989 г. – в ВХНРЦ. Ею или с ее участием выполнена реставрация множества памятников русской станковой живописи, в том числе произведений древнерусского искусства, среди которых десятки памятников мирового значения.

Заслуженный работник культуры РФ (1979), лауреат Государственной премии РФ (1994), награждена почетным знаком Министерства культуры РФ «За достижения в культуре» (1999).

Кат. № 2

Александр
Петрович
ГРЕКОВ
(1910–2000)

Реставратор станковой темперной и монументальной живописи. Окончил колледж Св. Бенуа в Константинополе, учился в Универсальной школе в Париже на отделении живописи. В годы Второй мировой войны служил во французской армии. В 1945 г. вернулся в СССР, с 1955 г. работал как реставратор: с 1962 г. в ГЦХРМ, с 1964 г. – во Всесоюзном объединении «Союзреставрация», затем в МНРХУ. Посвятил свою жизнь восстановлению памятников древнерусской живописи. С 1965 г., более 35 лет, вместе с женой Валентиной Борисовной Грековой реставрировал всемирно известные росписи взорванной во время войны церкви Спаса Преображения на Ковалеве в Новгороде (1380). Разработал авторскую методику реставрации руинированной живописи. Выполненные в процессе работы копии неоднократно экспонировались на выставках. Кроме этого, реставрировал стенописи в Москве: церкви Троицы в Никитниках (середина XVII в.), церкви Воскресения в Кадашах (конец XVII в.), а также церкви Троицы в Троице-Лыкове (1694) и др.

Заслуженный художник РФ, почетный гражданин Новгорода (1992), заслуженный деятель искусств РФ (1993), лауреат Государственной премии СССР (1989), кавалер ордена Дружбы (1999). Автор многих научных публикаций и книги «Фрески церкви Спаса Преображения на Ковалеве» (1987).

Кат. № 29

**Николай
Владимирович
ГУСЕВ**
(1926–1997)

Театральный художник, график, копиист средневековых стенописей, исследователь древнерусской живописи. В 1950 г. закончил МОХУ памяти 1905 г. Его учителями были известные московские художники М.Т. Хазанов и М.С. Перуцкий. С 1970 г. член Союза художников СССР. В 1956 г. Н.В. Гусев по предложению директора Музея имени Андрея Рублева Д.И. Арсенишвили начал копировать стенописи Андрея Рублева в Успенском соборе Владимира (1408). В 1970–1980-х гг. выполнил обширный, почти полный, цикл копий живописи великого Дионисия с сыновьями в Рождественском соборе Ферапонтова монастыря (1502). Завершающим этапом деятельности художника-копииста стали стенописи Феофана Грека из церкви Спаса Преображения на Ильине улице в Новгороде (1378). Впервые в нашей стране он начал копирование росписей на объемных архитектурных формах: живопись апсид Рождественского собора Ферапонтова монастыря (1981), купола и части барабана (1984–1985), росписи купола церкви Спаса на Ильине Феофана Грека (1985–1986). В этой грандиозной работе Н.В. Гусеву помогли художники, разделявшие его творческие принципы: А.В. Гусев, В.Н. Машаров, Ю.С. Лексин. Большая часть копий была создана по заказу Музея имени Андрея Рублева и вошла в его собрание.
Кат. № 32, 33, 34, 35, 41

**Мария
Владимировна
ЛОМАКИНА**
(1896–1964)

Художник, график, копиист древнерусских росписей. Училась на историко-философском факультете Московских высших женских курсов. Одновременно посещала художественную «Студию К. Юона». Дебютировала как живописец в 1919 г. на Второй выставке картин и скульптуры Художественного общества Южного берега Крыма. В начале 1920-х гг. работала в крымской Комиссии по охране памятников по мандату ялтинского Наробраза. В 1923 г. Крымский Союз работников искусств направил М.В. Ломакину в Петроградскую Академию художеств, где она поступила на монументальное отделение в мастерскую К.С. Петрова-Водкина. В 1927 г. защитила дипломную работу, состоявшую из проекта стенописи «Охрана материнства и младенчества» и научного исследования «Художественные манеры фресок церкви Спаса-Нередицы», куда входили копии фресок (работа была рекомендована к публикации). Представленные на выставке копии являются одной из частей диплома. Они иллюстрируют характерные, по мнению автора, художественные приемы нередицких мастеров. После окончания Академии художеств преподавала в Загорском научно-экспериментальном институте игрушки. В 1938 г. стала членом МССХ.

**Аркадий
Иосифович
МАРАМПОЛЬСКИЙ**
(1929–1999)

В начале 1950-х гг. много работала по заказам различных организаций, в том числе для ГИМ выполнила копии росписей Софийского собора в Киеве (1040-е) и изображения двух архангелов из купольной композиции «Вознесение» церкви Спаса Преображения на Нередице в Новгороде (1199). Работала в различных техниках. Участвовала в групповых выставках. Единственная персональная выставка М.В. Ломакиной состоялась лишь в 1992 г., спустя почти 30 лет после смерти.
Кат. № 5, 6, 14, 15, 16, 17, 18, 19, 24, 25, 26, 27, 28

Реставратор монументальной живописи «Строймонументреставрация» УССР (Киев). Участвовал в исследованиях материалов, методик реставрации и переводе фрагментов живописи на новую основу. В 1960-х гг. реставрировал монументальную живопись Киево-Печерской лавры, Кирилловской церкви в Киеве (конец 1170-х – 1180-е), в 1982 г. – колокольню армянской Николаевской церкви (XIV – начало XVI вв.) в Каменец-Подольске. В 1960–1970-е гг. реставрировал мозаики Михайловского Златоверхого монастыря в Киеве (1108–1113). В 1970 г. совместно с В.И. Бабюком при проведении исследовательских работ в церкви Спаса на Берестове в Киеве открыл под слоем стенописи XVII в. древние росписи 1113–1125 гг.
Кат. № 7

**Адольф
Николаевич
ОВЧИННИКОВ**
(род. 1931)

Реставратор станковой темперной живописи. Окончил Московское художественно-ремесленное училище № 64 (1952). Член Союза художников СССР и МОСХа с 1968 г. С 1956 г. работает в ВХНРЦ, в отделе темперной живописи, является одним из ведущих специалистов в области реставрации русской средневековой живописи. Автор многих копий с уникальных произведений станковой и монументальной живописи, среди которых стенописи церкви Святого Георгия в Старой Ладоге последней четверти XII в., росписи 1465 г. церкви Успения Богоматери в Мелетове под Псковом 1465 г., Рождественского собора XIII в. в Суздале, а также монументальной живописи Грузии VIII, XII, XIII вв. Участник многих выставок в России и за рубежом, автор многочисленных исследовательских публикаций. Заслуженный деятель искусств РФ (1988). Награжден дипломом Академии художеств СССР (1985), орденами: Почета (1995), Св. Александра Невского (2007), «За заслуги перед Отечеством» 4-й степени (2008).
Кат. № 10, 11, 12, 13

Мария
Николаевна
СОКОЛОВА
(1899–1981)

Иконописец и реставратор станковой темперной живописи. Родилась в семье священника; окончив гимназию, училась в студии Ф.И. Рерберга. Иконописному делу обучалась у художника-реставратора В.О. Кирикова. С 1920-х гг. изучала древние росписи северных русских городов и монастырей – Новгорода, Пскова, Ферапонтова. С 1946 г. много работала в возрожденной Троице-Сергиевой лавре, расписывала палаты, кельи, руководила реставрационными работами и росписью почти всех храмов и соборов монастыря. С 1957 г. на протяжении 23 лет руководила созданным ею иконописным кружком при Московской духовной академии, а с 1976 г. реставрационно-иконописной мастерской. В 1970 г. приняла тайный постриг с наречением имени в честь мученицы Иулиании.
Кат. № 23, 30, 31

Лев
Зиновьевич
СЫРКИН
(1929–2012)

Художник-монументалист, график. Окончил МВХПУ (1955). Возродил утраченную технику монументальной росписи – «кундаль», разработал методику и рецептуру прямого набора мозаики на стену на эпоксидных смолах, а также методику и рецептуру живописи холодными самотвердеющими эмалями по камню, стеклу и металлу. Создал около 80 монументальных работ, в том числе мозаики и витражи, множество рисунков и цинкографий. Персональные выставки художника состоялись в Париже, Иерусалиме, Милане. Произведения хранятся в музеях многих стран. Член Итальянской академии искусства (Парма–Кремона, 1980). Автор книги «Я вам не должен». Иерусалим, 1987.
Кат. № 1

Наталья
Ивановна
ТОЛМАЧЕВСКАЯ
(1889–1973)

Живописец, график, искусствовед. Первоначальное художественное образование получила в рисовальной школе А. Остроменского в Одессе. В 1908 г. на средства одесских меценатов уехала учиться в Париж, где провела 4 года. По возвращении на родину переехала в Петербург. Закончила курс в Академии художеств. В 1918 г. вместе с художницей Л.А. Дурново начала систематическое копирование росписи церкви Спаса Преображения на Нередице (1199). Их отличительная особенность – точное следование оригиналу в передаче цветовых сочетаний, фактуры и манеры живописи древнерусских мастеров. Работала в Российской академии истории материальной культуры и ассистентом в Институте истории искусств (1918–1927). Занималась выявлением, копированием и исследованием фресок Древней Руси и Закавказья. Впоследствии жила и работала в Москве. Автор книги «Фрески древней Грузии». Тбилиси, 1931.
Кат. № 8, 9, 22

Михаил
Алексеевич
ТРУНКОВ
(род. 1926)

Художник-монументалист. Член Союза художников СССР. В 1955 г. закончил МВХПУ (бывшее Строгановское). Учился у С.В. Герасимова, А.И. Куприна, Г.И. Опрышко, В.Е. Егорова. Работал как художник-монументалист. В 1956 г. был принят в Союз художников СССР. Работал в Москве, Ярославле, Волгограде, Пензе, Пятигорске. Одна из последних монументальных его работ – роспись храма Христа Спасителя (1997), где им в составе бригады были созданы фигуры евангелистов. Награжден многими дипломами и грамотами. Участник всесоюзных, зарубежных, зональных, московских и других выставок. Работы хранятся во многих музеях страны и за рубежом. Зарубежные выставки проходили в Германии, Франции, Англии, Португалии.
Кат. № 3, 4

Сергей
Сергеевич
ЧУРАКОВ
(1908–1964)

Художник, реставратор, исследователь древнерусского искусства. Родился в семье художника и скульптора С.М. Чуракова. В 1925–1926 гг. учился в студиях М.В. Леблана, Ф.И. Рерберга, работал в Музее изобразительных искусств имени А.С. Пушкина под руководством П.Д. Корина. В 1927 г. поступил в отдел древнерусской живописи ЦГРМ, где до 1930 г. учился реставрационному делу у известных реставраторов: М.И. Тюлина, Г.О. Чирикова, И.И. Сулова, В.О. Кирикова. Одновременно изучал технику древнерусских мастеров, постоянно копировал произведения станковой и монументальной древнерусской живописи. С 1931 по 1937 г. – художник-реставратор ГИМ. Принимал участие в работах Научно-реставрационной экспедиции ГТГ под руководством Ю.А. Олсуфьева в Новгороде (1936), занимавшейся раскрытием росписей церкви Рождества Христова на Красном поле (1390-е) и фресок Феофана Грека в церкви Спаса Преображения на Ильине улице (1378). Некоторое время работал театральным художником. Как художник-исследователь уделял большое внимание технике мастеров, копировал иконы и стенописи в Новгороде, Ростове, Тутаеве, Кирилло-Белозерском и Ферапонтовом монастырях. Снимал росписи со стен по разработанной П.И. Юкиным технологии (доработав ее) с последующей монтировкой снятых фрагментов на новую основу Благовещенской церкви Юрьевца (1953) и церкви Воскресения в Пучеже (1954), попавших в зону затопления при строительстве Горьковского водохранилища. Открыл забытые имена многих иконописцев XVII – начала XVIII в., таких как Любим Агеев, Иван Лазарев Муравей, Василий Ильин Запокровский и др. Опубликовал ряд работ по изучению стенописи известных памятников. С 1957 по 1964 г. сотрудничал с Музеем древнерусской культуры и искусства имени Андрея Рублева, был одним из тех, кто помогал его создавать.
Кат. № 36, 37, 38, 39, 40

СПИСОК СОКРАЩЕНИЙ

ВНИИР – Всесоюзный научно-исследовательский институт реставрации (ГосНИИР)
 ВХНРЦ – Всероссийский художественный научно-реставрационный центр имени академика И.Э. Грабаря
 ГИМ – Государственный исторический музей
 ГТГ – Государственная Третьяковская галерея
 ГЦХРМ – Государственная центральная художественно-реставрационная мастерская имени И.Э. Грабаря
 МВХПУ – Московское высшее художественно-промышленное училище (бывшее Строгановское)
 МНРХУ – Межобластное научно-реставрационное художественное управление
 МОХУ – Московское областное художественное училище памяти 1905 года
 МОСХ – Московское отделение Союза художников
 МССХ – Московский союз Советских художников
 ЦГРМ – Центральные государственные реставрационные мастерские

Павел
 Иванович
 ЮКИН
 (1883 или
 1885–1945)

Художник-реставратор. Родился в Мстере в семье староверов поморского согласия. Окончив семилетнюю школу, работал в иконописных мастерских Силиных и Цепковых. В 1904 г. переехал в Москву, где до 1908 г. работал в реставрационной мастерской братьев Чириковых. С 1910 г. занимался в Новгороде раскрытием стенописей в церкви Феодора Стратилата на Ручью (1380-е), церкви Рождества Христова на Красном поле (1390-е), церкви Спаса Преображения на Ильине улице (1378). В 1912–1913 гг. вместе с А.И. Анисимовым, художником-реставратором, ученым, исследователем древнерусской художественной культуры, участвовал в раскрытии новгородских икон. С 1914 по 1917 г. служил рядовым кирасиром русской армии, затем стал членом полкового комитета. С 1918 по 1931 г. был принят во Всероссийскую Комиссию по сохранению и раскрытию древнерусской живописи, в 1924 г. переименованную в Центральные государственные реставрационные мастерские (ЦГРМ). Председателем комиссии был И.Э. Грабарь, научным руководителем – А.И. Анисимов. В 1931–1933 гг. отбывал ссылку на Севере, в Котласе, за участие в Новгородском обществе любителей древности. По окончании ссылки продолжил заниматься реставрацией.

Кат. № 20, 21

ЦЕНТРАЛЬНЫЙ МУЗЕЙ ДРЕВНЕРУССКОЙ
КУЛЬТУРЫ И ИСКУССТВА ИМЕНИ АНДРЕЯ РУБЛЕВА

ПРИ ПОДДЕРЖКЕ МИНИСТЕРСТВА КУЛЬТУРЫ РОССИЙСКОЙ ФЕДЕРАЦИИ

Монументальная живопись Древней Руси
Копии художников XX века

Каталог выставки

Составитель, автор вступительной статьи
и каталожных описаний:
Л.И. Антонова

Фотограф:
Н.В. Бурмин

Перевод:
Ж.Г. Белик, диакон Нафан Вильямс, Э. Томпсон-Кабанова

Издательская группа:
М.Л. Береснева, Я.Э. Зеленина, Е.В. Макарова,
М.И. Старуш, А.А. Чубукова

Обложка: Пророк Соломон. Фрагмент

© Центральный музей древнерусской культуры и искусства
имени Андрея Рублева, 2017