

## ICONS OF THE MOSCOW REGION

ANCIENT WORKS FROM SEMYONOVSKOYE  
VILLAGE AND THE CITY OF DMITROV  
FROM THE LATE 16th — MID-17th CENTURIES

Presented at this exposition is a group of icons from the late 16th to the mid-17th centuries, united by their common origin from the northern territories of the Moscow region.

Forming the basis of the exposition is a set of icons brought from the ancient wooden Church of Theophany in the village of Semyonovskoye by an expedition from the Andrey Rublev Museum. This church was later relocated to the New Jerusalem Museum, where it perished in a fire in 2000. The preserved and restored icons from this church acquaint us with the provincial version of Moscow art in the period specified.

The earliest of the icons exhibited is the side door of a 16th-century iconostasis, depicting an extensive cycle of themes. Among these are rare illustrations of spiritual poetry — a particular genre of Old Russian literature. The makeup of the iconostasis is remarkable in its completeness and expressiveness. It includes a deesis tier with a rare version of the Holy Trinity in the center, created in the second quarter of the 17th century, as well as a double tier combining depictions of the prophets and of the feasts, painted in the mid-17th century.

In addition to the icons from the village of Semyonovskoye, the exposition includes four works from the first third of the 17th century, originating from the Dormition Cathedral and the Tikhvin Church in Dmitrov. Created in the same period and intended for churches in the same region, they are closely related in style and execution to the icons in the set.



ЦЕНТРАЛЬНЫЙ МУЗЕЙ  
ДРЕВНЕРУССКОЙ  
КУЛЬТУРЫ И ИСКУССТВА  
ИМЕНИ АНДРЕЯ РУБЛЕВА

## ИКОНЫ ПОДМОСКОВЬЯ

ПАМЯТНИКИ  
ИЗ СЕЛА СЕМЕНОВСКОГО  
И ГОРОДА ДМИТРОВА  
КОНЦА XVI – СЕРЕДИНЫ XVII ВЕКА

МОСКВА 2017

ЦЕНТРАЛЬНЫЙ МУЗЕЙ  
ДРЕВНЕРУССКОЙ  
КУЛЬТУРЫ И ИСКУССТВА  
ИМЕНИ АНДРЕЯ РУБЛЕВА

ПРИ ПОДДЕРЖКЕ МИНИСТЕРСТВА  
КУЛЬТУРЫ РОССИЙСКОЙ ФЕДЕРАЦИИ

## ИКОНЫ ПОДМОСКОВЬЯ

Памятники из села Семеновского  
и города Дмитрова  
конца XVI – середины XVII века

Выставка из собрания  
Центрального музея  
древнерусской  
культуры и искусства  
имени Андрея Рублева

Куратор: М.И. Яковлева

12 апреля – 23 мая 2017

Организатор выставки:  
Центральный музей  
древнерусской  
культуры и искусства  
имени Андрея Рублева

Директор: М.Б. Миндлин



Богоявленская церковь в селе Семеновском. Реконструкция первоначального облика  
Предоставлено Министерством культуры Московской области

Персонифицированный образ Святой Троицы в композиционном варианте «Сопрестоліе» появился в русском искусстве XVI века. Один из ранних примеров такого изображения – икона середины XVI века из ризницы Троице-Сергиева монастыря. В центре деисусного чина иконостаса подобная иконография использовалась исключительно редко. С обычным для средников деисусных чинов изображением «Спаса в силах» ее сближает образ вселенной с символами четырех евангелистов в углах. Надпись на иконе соответствует пасхальному песнопению «Во гробе плотски». Изображение престола с лежащим на нем Евангелием следует его литургическому истолкованию как вечного престола Божия и места Христовой жертвы.

Представленный на выставке чин пророков и праздников, а также иконы столпников из не полностью сохранившегося деисусного чина, судя по всему, происходят из церкви, перевезенной в конце 1720-х годов в Семеновское из села Архангельское-Тюриково. Первоначальное происхождение остальных икон неизвестно. Дошедший до нашего времени комплекс икон из Богоявленской церкви сформировался к освящению храма в 1730 году из разрозненных частей нескольких иконостасов.

Помимо группы произведений из села Семеновского, на выставке представлены иконы, происходящие из храмов Дмитрова – Успенского собора («Великомученик Димитрий Солунский», «Богоматерь Знамение», «Преподобный Сергий Радонежский») и Тихвинской церкви («Святая Троица» – заказ крестьянина из села Клементьева при Троице-Сергиевом монастыре, выполненный мастером подмонастырской слободы).

Комплекс икон из Богоявленской церкви села Семеновского и иконы из Дмитрова объединяет не только близкое время их создания, но и происхождение из одного региона – северной части Подмоскovie, на духовную и культурную жизнь которого оказывал заметное влияние близко расположенный Троице-Сергиев монастырь.

## ИКОНЫ ПОДМОСКОВЬЯ

ПАМЯТНИКИ  
ИЗ СЕЛА СЕМЕНОВСКОГО  
И ГОРОДА ДМИТРОВА  
КОНЦА XVI – СЕРЕДИНЫ XVII ВЕКА

Первое упоминание села Семеновского Радонежской десятины с церковью Богоявления в нем зафиксировано в писцовых книгах 1631–1633 годов. Здание этой церкви погибло в пожаре в 1726 году. Тогда же на место сгоревшей была перевезена старая деревянная Успенская церковь из села Архангельского «Тюриково тож», известная по писцовым книгам с 1623–1624 годов.

В селе Семеновском церковь получила посвящение празднику Богоявления и простояла до 1970-х годов. После того, как иконы из ветшающего храма в 1966 году были вывезены экспедицией Музея имени Андрея Рублева, церковь некоторое время еще находилась в селе. Затем она была перевезена в музей «Новый Иерусалим» и отреставрирована, но в 2000 году здание храма сгорело.

Из этого храма в Музей имени Андрея Рублева поступили деисусный чин иконостаса с редким образом Святой Троицы в изводе «Сопрестоліе» в центре, двойной ряд иконостаса с пророками и праздниками, а также боковая дверь иконостаса, которая вела в северную часть алтаря – жертвенник.

В XVI веке диаконские двери иконостасов начали украшать живописью. На двери из села Семеновского было соединено большое количество сюжетов, что характерно для искусства рубежа XVI–XVII столетий. Из них наиболее интересны две композиции, иллюстрирующие духовные стихи – особый жанр древнерусской литературы, получивший широкое распространение в монастырской среде. Тексты стихов приведены рядом с изображениями, к которым они относятся. Также обращает на себя внимание редкий сюжет «Душа чистая», развивающий тему монашеской «умной молитвы». Иконографическая программа двери в жертвенник указывает на ее связь с монастырской средой.



**1. Дверь в жертвенник**  
 Конец XVI века. Подмосковье  
 Троице-Сергиев монастырь (?)  
 Дерево, темпера. 163×75

1		2	
3	4	5	6
7	8		9
10	11		12
13		14	

#### СОСТАВ СЮЖЕТОВ

1. Лоно Авраамово
2. Благоразумный разбойник
3. Сотворение Адама
4. Сотворение Евы
5. Заповедь Адаму и Еве  
 («ГОСПОДЬ ЖЕ ЗАПОВЕДА АДАМУ И ЕВГЕ ОТО ВСЕХ ДРЕВ ВКУШАТИ, ОТ ЕДИНО[ГО] Ж ДРЕВА НЕ ВКУСИТИ»)
6. Грехопадение
7. Ангел насаждает в раю виноград
8. Изгнание Адама и Евы из рая
9. Плач Адама  
 («ПЛАКАСЯ АДАМ ПРЕД РАЕМ СИДЯ: РАЮ МОЙ РАЮ, ПРЕКРАСНЫЙ МОИ РАЮ! МЕНЕ РАДИ, РАЮ, СОТВОРЕН ЕСИ, А ЕВГИ РАДИ, РАЮ, ЗАТВОРЕН ЕСИ. УЖЕ ЯЗ НЕ СЛЫШУ АРХАНГЕЛЬСКА ГЛАСА, УЖЕ ЯЗ НЕ ВИЖУ РАЙСКИЯ ПИЩИ. УВЫ МНЕ ГРЕШНОМУ, ПОМИЛУИ МЯ ПАДШАГО»)
10. Пророк Даниил во рву львином
11. Три отрока в печи огненной
12. Душа чистая  
 («ВСЯКО ТЕРНИЕ ГРЕХОВНОЕ ОГНЕМ ПОПАЛЯЕМО: ПОКАЯНИЕМ ЧИСТЫМ ОГНЬ УГАСИ И ЛВА ОБЯЗА, ЗМИЯ УКРОТИ, ВРАГ ПАДЕСЯ. МОЛИТВА ЧИСТА ИЗО УСТ ИСХОЖДАШЕ, АКИ ОГНЬ, ПРЕВЫШЕ НЕБЕС»)
13. Адские муки
14. Погребение монаха  
 («ЗРЮ ТЯ, ГРОБЕ, И УЖАСАЮСЯ ТВОЕГО ВИДЕНИЯ. СЕРДЕЧНО КАПЛЮЩУЮ СЛЕЗУ ПРОЛИВАЮ, ДОЛГ ОБЩЕДАТЕЛЫНИИ В УМ ПРИМАЯ, КАКО УБО ПРЕИДУ КОНЕЦ, УВЫ, ТАКОВЫИ! ЕЙ, ЕЙ! О ГОРЕ, О ГОРЕ! ОХ, ОХ! СМЕРТЕ, КТО ТЯ МОЖЕТ ИЗБЕЖАТИ? АЩЕ НЕБЕСА, О [ЧЕ]ЛОВЕЧЕ, И ОБЛАКИ ДОСТИГНЕШИ, АЩЕ И ЗЕМНЫЯ ПРЕЙДЕШИ КОНЦА, И ВСЯ МЕСТА, АЩЕ И ЕЛЕНСКИЯ БОРЗОСТИ ПРЕДТЕЧЕШИ, А СМЕРТНАГО ЧАСА НИКАКОЖ НЕ ИЗБЕЖИШИ! ЧЕЛОВЕЧЕ, ЧТО ВСУЕ МЯТЕШИСЯ О МИМОТЕКУЩИХ?»)



Дверь в жертвенник. Фрагмент  
Сотворение Евы  
Заповедь Адаму и Еве

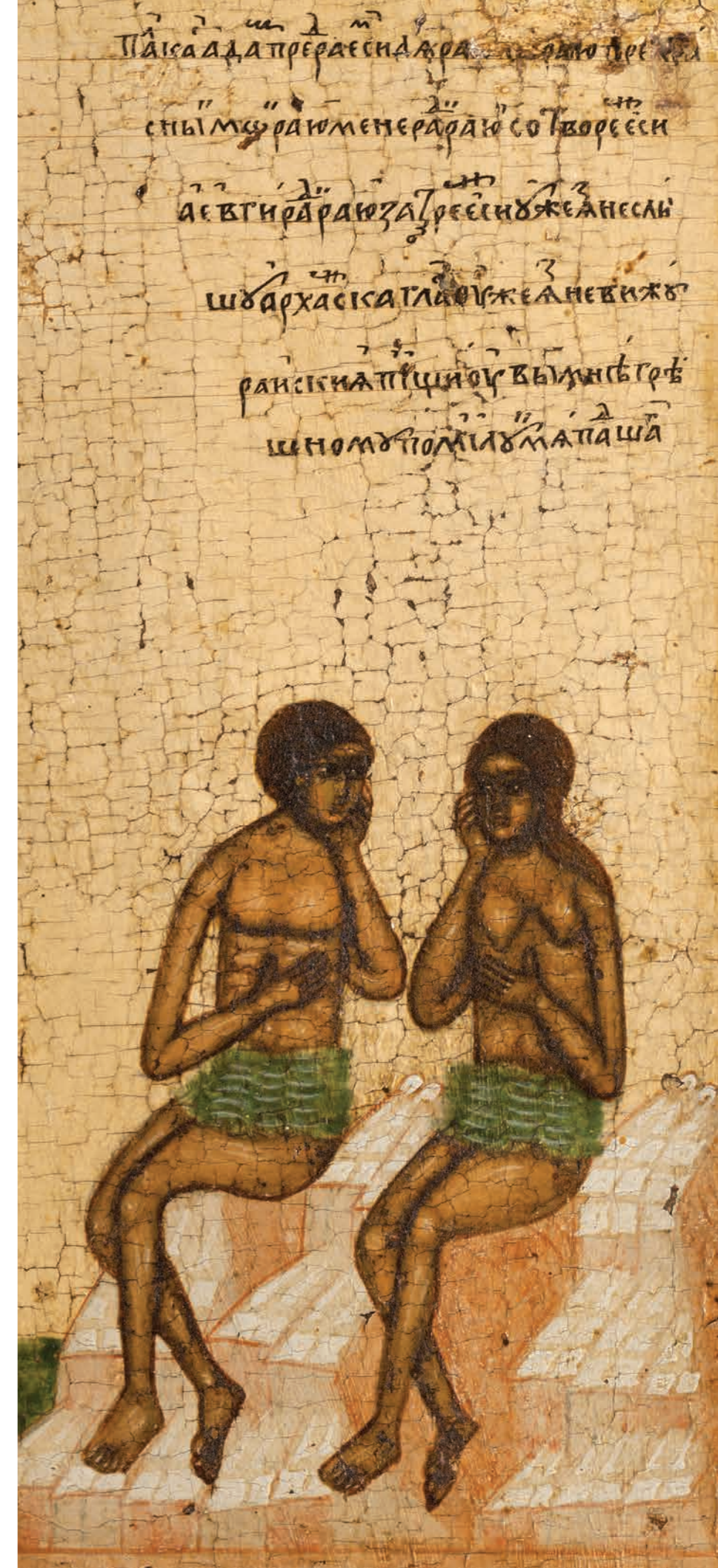


Дверь в жертвенник. Фрагмент  
Грехопадение



АНГЛЪ ТЪ ИЗГОНА АДА И ЕВЫ ОУ ВОИЗРАЮ ЗА ПРѢСТАПЛЕННІЕ

Дверь в жертвенник. Фрагмент  
Изгнание Адама и Евы из рая



ПАСА АДА ПРЕРАЕСИ ДВО  
СТЫМ ОУ РАЮ МЕНЕ РАЮ СОТВОРЕСИ  
А ЕВЫ РАЮ ЗАТРЕСИ ДЖЕ АНЕСИ  
ШО АРХАСКА ГЛА ОУ ЖЕ А НЕ ВИЖО  
РАИСИ НА ПЩНОУ ВЪ ИМЪ ГРѢ  
ШНОМ ОУ ПОМІЛО МА ПША

Дверь в жертвенник.  
Фрагмент  
Плач Адама



Дверь в жертвенник. Фрагмент  
Пророк Даниил во рву львином

Дверь в жертвенник. Фрагмент  
Три отрока в печи огненной





Дверь в жертвенник. Фрагмент  
Душа чистая

Дверь в жертвенник. Фрагмент  
Погребение монаха



**2. Великомученик Димитрий Солунский**  
1620-е годы. Подмосковье (?)  
Дерево, темпера. 153×83



**3. Богоматерь Знамение**  
Средник пророческого ряда иконостаса  
Около 1624 года. Подмосковье  
Дерево, темпера. 99×96



#### 4. Преподобный Сергий Радонежский

Вторая четверть XVII века. Подмосковье (?)  
 Дерево, темпера. 140×50



#### 5. Святая Троица (Гостеприимство Авраама)

Около 1630 года. Иконная слобода Троице-Сергиева монастыря близ села Клементьева  
 Дерево, темпера. 113,5×84



**6–16. ДЕИСУСНЫЙ РЯД ИКОНОСТАСА**

**6. Святая Троица (Сопрестоліе)**

Средник деисусного ряда иконостаса  
Дерево, темпера. 113×85,5



**7. Богоматерь**

Дерево, темпера. 113,5×41,7



**8. Святой Иоанн Предтеча**

Дерево, темпера. 113,5×42,3



9. Архангел Михаил  
Дерево, темпера. 112,5×47



10. Архангел Гавриил  
Дерево, темпера. 112×44



11. Апостол Петр  
Дерево, темпера. 113×42,5



12. Апостол Павел  
Дерево, темпера. 113×42



13. Святитель Василий Великий  
Дерево, темпера. 113×39

ИЛЛЮСТРАЦИИ



14. Святитель Николай Мирликийский  
Дерево, темпера. 113×40



15. Преподобный Михаил Клопский  
Дерево, темпера. 111,5×52,5



16. Святой Алексий человек Божий  
Дерево, темпера. 111×52

ИЛЛЮСТРАЦИИ



17–20. ИКОНЫ ИЗ ДЕИСУСНОГО РЯДА ИКОНОСТАСА

17. Преподобный Симеон Столпник  
Дерево, темпера. 90,5×36

18. Преподобный Даниил Столпник  
Дерево, темпера. 91×36



21–31. ПРОРОЧЕСКИЙ И ПРАЗДНИЧНЫЙ РЯДЫ ИКОНОСТАСА

21. Богоматерь с Младенцем на престоле. Вход Господень в Иерусалим. Распятие  
Дерево, темпера. 127×85



22. Пророк Давид. Преображение  
Дерево, темпера. 107×42,5



23. Пророк Соломон. Сошествие во ад  
Дерево, темпера. 107×44



24. Пророк Исаия. Богоявление  
Дерево, темпера. 102×39,5



25. Пророк Иона. Вознесение  
Дерево, темпера. 106×36





**26. Пророк Илия. Сретение**  
Дерево, темпера. 107×35,5



**27. Пророк Иеремия. Святая Троица**  
Дерево, темпера. 106×39,5



**28. Пророк Даниил. Рождество Христово**  
Дерево, темпера. 105×43,5



**29. Пророк Елисей. Успение Богоматери**  
Дерево, темпера. 107×44



**30. Пророк Моисей. Благовещение**  
Дерево, темпера. 107×41



**31. Пророк Наум. Покров Богоматери**  
Дерево, темпера. 108×43

## КАТАЛОГ

1. **Дверь в жертвенник**

Конец XVI века. Подмосковье  
Троице-Сергиев монастырь (?)  
Дерево, темпера. 163×75  
КП 352, инв. 1687-I

Первоначальная церковь, в иконостас которой входила дверь жертвенника, неизвестна. Икона поступила из Богоявленской церкви в селе Семеновском Пушкинского района Московской области. Вывезена экспедицией МиАР в 1966 году. Реставрирована в 1969 году И.Е. Брягиной (МиАР)

2. **Великомученик Димитрий Солунский**

1620-е годы. Подмосковье (?)  
Дерево, темпера. 153×83  
КП 3398, инв. 2663-I

Икона происходит из Успенского собора в Дмитрове Московской области. Поступила из Дмитровского краеведческого музея в 1982 году. Реставрирована в 1983–1984 годах А.В. Кириковым (МиАР)

3. **Богоматерь Знамение**

Средник пророческого ряда иконостаса  
Около 1624 года. Подмосковье  
Дерево, темпера. 99×96  
КП 829, инв. 553-I

Икона происходит из Успенского собора в Дмитрове Московской области. Поступила из Дмитровского краеведческого музея в 1959 году. Реставрирована в 1963–1964 годах А.В. Кириковым (МиАР)

4. **Преподобный Сергей Радонежский**

Вторая четверть XVII века. Подмосковье (?)  
Дерево, темпера. 140×50  
КП 840, инв. 270-I

Икона происходит из Успенского собора в Дмитрове Московской области. Поступила из Дмитровского краеведческого музея в 1959 году. Реставрирована в 1962 году В.О. Кириковым (МиАР)

5. **Святая Троица (Гостеприимство Авраама)**

Около 1630 года. Иконная слобода Троице-Сергиева монастыря близ села Клементьева  
Дерево, темпера. 113,5×84  
КП 833, инв. 699-I

Икона происходит из Тихвинской (Троицкой) церкви в Дмитрове Московской области. Поступила из Дмитровского краеведческого музея в 1959 году. Реставрирована в 1993–1994 годах К.Ю. Муравьевым (МНРХУ)

Надпись на нижнем поле:

«ЛЕТА 7138 [1630] ГОДУ АПРЕЛЯ 21 СЕМУ ОБРАЗУ МОЛИТСЯ ЖИВОНАЧАЛНЫЯ ТРОИЦЫ СЕРГИЕВА МОНАСТЫРА СЕЛА КЛЕМЕНТЬЕВА КРЕСТЬЯНИН ИВАН КУЗ[...И]Н. А ПОНОВЛЕН СЕИ ОБРАЗ 1710 ГОДУ ОКТЯБРЯ [...]».

Надпись над нижней лузгой:

«С БЛАГОСЛОВЕНИЯ МОСКОВСКАГО МИТРОПОЛИТ[А ФИЛАРЕ]ТА СНЯТО С СЕИ ИКОНЫ ДВА СЛОЯ КРАСОК И [...КРЫТА] ПЕРВОНАЧАЛНАЯ ИКОНОПИСЬ ХУДОЖНИКОМ НИКОЛАЕМ ПОДКЛЮЧНИКОВЫМ 1862 ГОДА МАРТА 2 ДНЯ».

6–16. **Деисусный ряд иконостаса**

Вторая четверть XVII века. Подмосковье  
Иконы предположительно происходят из Богоявленской церкви в селе Семеновском Пушкинского района Московской области. Поступили из Богоявленской церкви в селе Семеновском Пушкинского района Московской области. Вывезены экспедицией МиАР в 1966 году. Реставрированы в 1967 году И.В. Ватагиной (МиАР)

6. **Святая Троица (Сопрестоліе)**

Средник деисусного ряда иконостаса  
Дерево, темпера. 113×85,5  
КП 345, инв. 1475-I

7. **Богоматерь**

Дерево, темпера. 113,5×41,7  
КП 341, инв. 1499-I

**8. Святой Иоанн Предтеча**

*Дерево, темпера. 113,5×42,3*  
КП 339, инв. 1498-1

**9. Архангел Михаил**

*Дерево, темпера. 112,5×47*  
КП 343, инв. 1525-1

**10. Архангел Гавриил**

*Дерево, темпера. 112×44*  
КП 342, инв. 1524-1

**11. Апостол Петр**

*Дерево, темпера. 113×42,5*  
КП 344, инв. 1526-1

**12. Апостол Павел**

*Дерево, темпера. 113×42*  
КП 337, инв. 1523-1

**13. Святитель Василий Великий**

*Дерево, темпера. 113×39*  
КП 338, инв. 1528-1

**14. Святитель Николай Мирликийский**

*Дерево, темпера. 113×40*  
КП 340, инв. 34-1

**15. Преподобный Михаил Клопский**

*Дерево, темпера. 111,5×52,5*  
КП 347, инв. 764-1

**16. Святой Алексей человек Божий**

*Дерево, темпера. 111×52*  
КП 346, инв. 763-1

**17–20. Иконы из деисусного ряда иконостаса**

Середина XVII века. Подмосковье  
Иконы предположительно происходят из Успенской церкви в селе Архангельском-Тюрикове под Москвой. Поступили из Богоявленской церкви в селе Семеновском Пушкинского района Московской области. Вывезены экспедицией МиАР в 1966 году.

**17. Преподобный Симеон Столпник**

*Дерево, темпера. 90,5×36*  
КП 351, инв. 1034-1

Реставрирована в 2002–2005 годах  
Н.И. Бетиной (МНРХУ)

**18. Преподобный Даниил Столпник**

*Дерево, темпера. 91×36*  
КП 350, инв. 1033-1

Реставрирована в 2002–2005 годах  
Н.И. Бетиной (МНРХУ)

**19. Апостол Павел**

*Дерево, темпера. 91×38,5*  
КП 349, инв. 1032-1

Не реставрирована, на выставке  
не экспонировалась

**20. Святитель Николай Мирликийский**

*Дерево, темпера. 90,5×36*  
КП 348, инв. 1031-1

Не реставрирована, на выставке  
не экспонировалась

**21–31. Пророческий и праздничный ряды иконостаса**

Середина XVII века. Подмосковье  
Иконы предположительно происходят из Успенской церкви в селе Архангельском-Тюрикове под Москвой. Поступили из Богоявленской церкви в селе Семеновском Пушкинского района Московской области. Вывезены экспедицией МиАР в 1966 году

**21. Богоматерь с Младенцем на престоле. Вход Господень в Иерусалим. Распятие**

*Дерево, темпера. 127×85*  
КП 353, инв. 1443-1

Реставрирована в 2002–2007 годах  
Н.И. Бетиной (МНРХУ)

**22. Пророк Давид. Преображение**

*Дерево, темпера. 107×42,5*  
КП 358, инв. 1039-1

Реставрирована в 2002–2007 годах  
О.А. Хорошавиной (МНРХУ)

**23. Пророк Соломон. Сошествие во ад**

*Дерево, темпера. 107×44*  
КП 356, инв. 1037-1

Реставрирована в 2002–2007 годах  
Г.П. Кулаковой (МНРХУ)

**24. Пророк Исаия. Богоявление**

*Дерево, темпера. 102×39,5*  
КП 363, инв. 1654-1

Реставрирована в 2002–2007 годах  
Г.В. Шмелевым (МНРХУ)

**25. Пророк Иона. Вознесение**

*Дерево, темпера. 106×36*  
КП 361, инв. 1042-1

Реставрирована в 2002–2007 годах  
Т.Е. Ефремовой (МНРХУ)

**26. Пророк Илия. Сретение**

*Дерево, темпера. 107×35,5*  
КП 355, инв. 1036-1

Реставрирована в 2002–2007 годах  
А.Б. Валуевой (МНРХУ)

**27. Пророк Иеремия. Святая Троица**

*Дерево, темпера. 106×39,5*  
КП 359, инв. 1040-1

Реставрирована в 2002–2007 годах  
Т.Е. Ефремовой (МНРХУ)

**28. Пророк Даниил. Рождество Христово**

*Дерево, темпера. 105×43,5*  
КП 362, инв. 1043-1

Реставрирована в 2002–2007 годах  
К.С. Филатовым (МНРХУ)

**29. Пророк Елисей. Успение Богоматери**

*Дерево, темпера. 107×44*  
КП 360, инв. 1041-1

Реставрирована в 2002–2007 годах  
Г.П. Кулаковой (МНРХУ)

**30. Пророк Моисей. Благовещение**

*Дерево, темпера. 107×41*  
КП 357, инв. 1038-1

Реставрирована в 2002–2007 годах  
Д.М. Черемисиновым (МНРХУ)

**31. Пророк Наум. Покров Богоматери**

*Дерево, темпера. 108×43*  
КП 354, инв. 1035-1

Реставрирована в 2002 году В.А. Ругой под руководством Е.М. Кристи (РАЖВиЗ)

**Список сокращений**

МиАР – Центральный музей древнерусской культуры и искусства имени Андрея Рублева  
МНРХУ – Межобластное научно-реставрационное художественное управление  
РАЖВиЗ – Российская академия живописи, ваяния и зодчества Ильи Глазунова

Центральный музей древнерусской  
культуры и искусства имени Андрея Рублева

При поддержке Министерства культуры Российской Федерации

## ИКОНЫ ПОДМОСКОВЬЯ

Памятники из села Семеновского и города Дмитрова  
конца XVI – середины XVII века

Каталог выставки

Концепция, автор текстов: О.А. Дьяченко

Составитель каталога: Н.Н. Чугреева

Научный редактор: Я.Э. Зеленина

Издательская группа:

Е.В. Макарова, М.И. Старуш, А.А. Чубукова

Перевод: Ж.Г. Белик

Фотограф: Н.В. Бурмин, В.Э. Ефимов

Обложка: Святая Троица (Сопрестолие)

© Центральный музей древнерусской культуры и искусства  
имени Андрея Рублева, 2017