

ПРЕПОДОБНЫЙ ИОСИФ ВОЛОЦКИЙ И ЕГО ОБИТЕЛЬ

Материалы научно-практической конференции,
посвященной 530-летию основания Иосифо-Волоцкого монастыря
и 20-летию возрождения в нем монашеской жизни

ВЫПУСК II



Иосифо-Волоцкий ставропигиальный
мужской монастырь



Историко-архитектурный и художественный музей
«Новый Иерусалим»

Москва 2013



Н.Н. Чугреева

Старший научный сотрудник
Центрального музея древнерусской культуры и искусства
им. Андрея Рублева (Москва)

Казанская икона Богородицы письма царского изографа Симона Ушакова из Иосифо-Волоцкого монастыря

В царствование Алексея Михайловича Русь становится центром православного мира, к ней с надеждой обращаются православные народы, оказавшиеся под властью турок. Явившаяся в Казани в 1579 г. икона Божией Матери, укрепившая христианскую веру в новопросвещенной Казанской стране, а в Смутное время ставшая знаменем Православия в борьбе с католической экспансией, получила в XVII в. значение важнейшей святыни Московского государства. В 1649 г. царем Алексеем Михайловичем было установлено общерусское празднование Казанскому образу. По царскому указу с 1660/61 г. только в дни празднования Казанской иконе 8 июля и 22 октября большие крестные ходы из Успенского собора Московского Кремля в Казанский собор на Красной площади совершались с хождениями по всем «градам» Москвы — городским стенам Кремля, Китая, Белого и Земляного городов. Подобно иконе Богоматери Одигитрии Константинопольской, явившейся защитницей столицы Византии, Казанская икона Богоматери, относящаяся к иконографическому типу Одигитрии и названная так в Повести митрополита Казанского Ермогена о явлении иконы в Казани¹, становится охранительницей Москвы и главной Одигитрией русской державы².

Образ Богородицы Казанской для царствующей династии Романовых стал и «семейным», к нему часто обращались в келейных молитвах члены царской семьи. Для царицы Марии Ильиничны знаменитый костромской иконописец Гурий Никитин Кинешемцев исполнил в 1667 г. «складни кипарисные» с Казанской иконой в центре³. В 1671 г. царь Алексей Михайлович по именному указу повелел написать «в приказ великого государя Тайных Дел» иконы различных иконографий (всего выдающимся царским изографом Симоном Феодоровичем Ушаковым «с товарищи» была написана на кипарисовых досках двадцать одна икона), в том числе «Казанские Богородицы в чудесех, как явилась в Казани и в Московское разоренье»⁴. В хоромы к царице Натальи Кирилловне Симону Ушакову велено было по указу царя Алексея Михайловича написать в 1674 г. список с чудотворной Казанской Калужской иконы: «Оружейные Полаты иконописцу Симону Ушакову [выдано] на цку образную липовую пять алтын. А по указу великого государя, велено ему Симону на той цке написать в хоромы ко государыне

царице и великой княгине Наталье Кириловне образ Пресвятыя Богородицы Казанския список с чудотворного образа Пресвятыя Богородицы, что принесен из Колуги...»⁵ Жалованный иконописец Никита Иванов Ерофеев Павловец, которого московские иконописцы называли «мастером добрым», для Государя Алексея Михайловича создал в 1675 г. пядничный Казанский образ: «В 1675-м году Никита Павловец написал государю в поднос икону Казанской Богородицы, на штилистовой цке»⁶. 24 мая 1676 г. Симону Ушакову были выданы шесть алтын четыре деньги за две иконные доски для образов Спаса Нерукотворного и Казанской Богородицы: «по указу великого государя, писал он на одной цке образ Спасов Нерукотворенный к великому государю в поднос [на Пасху] нынешняго 184-го году, да образ Пречистые Богородицы Казанские — в хоромы к государыне царице и великой княгине Натальи Кириловне»⁷. Государевыми иконописцами Оружейной палаты во второй половине XVII столетия писалось множество Казанских икон в традиции «живоподобия», родоначальником которой явился Симон Ушаков. Прославившаяся чудотворениями икона Богоматери Казанской 1670–1680-х гг. из Вознесенского монастыря Московского Кремля, почитавшаяся в роде Борятинских (Барятинских), была исполнена также одним из лучших царских мастеров (Музеи Московского Кремля). В ковчежец оклада 1717 г. этой иконы схимонахиней Иоанной Барятинской были вложены частицы Ризы и волос Богородицы.

В Иосифо-Волоцком монастыре почитание Казанской иконы Богородицы возникает уже вскоре после явления образа в Казани. В монастыре существовали ранние списки с Явленной иконы. Напомним, что первые просветители Казанского края, отправленные туда после учреждения в 1555 г. в Москве на церковном соборе Казанской архиепископской кафедры, святители Гурий (Руготин) († 1563) и Герман (Садырев-Полев) († 1567), архиепископы Казанские и Свияжские, были постриженниками монастыря преподобного Иосифа (Гурий с 1542/43 г. по 1551 г. — игумен обители). Игуменом Иосифо-Волоцкого монастыря был и будущий архиепископ Казанский и Свияжский Лаврентий (1568–1573, † 1574), погребенный в главном каменном Успенском соборе 1484–1485 гг. (построенном при преподобном Иосифе и расписанном Дионисием с сыновьями). Из Иосифо-Волоцкого монастыря также вышли архиепископы Казанские и Свияжские Тихон (Хворостинин) (1575–1576, † 1576) и Иеремия (1576–1581). При архиепископе Иеремии в Казани в 1579 г. была обретена чудотворная икона Богородицы. В Повести Патриарха Ермогена рассказывается, как огромный крестный ход с Явленной иконой во главе с архиепископом Иеремией шел по Казани от места явления образа к церкви Николы Тульского и далее в Благовещенский собор Казанского Кремля, где на следующий день архиепископом Иеремией была отслужена Божественная Литургия. В конце жизни архиепископ Иеремия удалился на покой в Иосифову обитель, где, так же как и архиепископ Лаврентий, был погребен в Успенском соборе.

В «алтарном приделе» (дьяконнике) Успенского собора, где стоял гроб архиепископа Иеремии, по Описи имущества Иосифо-Волоцкого монастыря 1591 г.⁹, составленной по приказу царя Феодора Иоанновича, находились иконы, в том числе и иконы Богородицы, вложенные архиепископом Иеремией: «Поставление Еремия архиепископа Казанского»¹⁰. Не исключено, что среди них были и Казанские образы Богоматери. В Описи 1591 г. упомина-

ется множество икон Богородицы, называемых образами «Пречистые Богородицы» или просто «Пречистые». При этом упоминаются иконы «Пречистые Богородицы Одигитрии», «Пречистые Воплощения», «Пречистые Богородицы Владимирские», «Пречистые Тихвинские», «Пречистые О Тебе радуется», «Пречистые Богородицы стоячей». Богородичные иконы-пядницы располагались на тяблах иконостасов, столпах, стенах, в киотах, у гроба Чудотворца Иосифа. Две иконы Богородицы в Описи 1591 г. названы Казанскими. Первая — в юго-восточном приделе «без престола» Успенского собора, где располагался гроб преподобного Иосифа Волоцкого, на столпе: «У большие же церкви, с правее страны от трапезы, у гробницы Иосифа Чудотворца предел без престола. А в нем образов. ...За решеточными дверми на столпе образ пречистые Богородицы Казанские, обложен серебром, басмы золочены»¹¹. Вторая — в ризнице: «Да в ризнице образ пречистые Богородицы Казанские обложен серебром, басмы золочены»¹².

После Смутного времени количество Казанских икон в монастыре умножилось. Возможно, некоторые из них были связаны с именем князя Дмитрия Михайловича Пожарского — известно о его вкладах в Иосифов монастырь¹³. Князь Д.М.Пожарский был одним из самых горячих почитателей Казанского образа. Как известно, при освобождении Москвы в 1612 г. в ополчении Кузьмы Минина и князя Д.М.Пожарского находилась чудотворная Казанская икона (список с Явленной в Казани)¹⁴, поставленная позднее в каменном Казанском соборе на Красной площади, освященном в 1636 г. В ризнице Иосифо-Волоцкого монастыря по росписи 1643 г. из «отписных» книг игумена Зосимы, принятой ризничим иеромонахом Савватием, значится Казанская икона Богоматери в киоте, обложенная серебряной позолоченной басмой с резными венцом и гривной, на поле и «в подножии» которой были изображены шесть святых¹⁵. В Описи ризницы 1648 г. кроме этой иконы указан также образ Богородицы Казанской в киоте, обложенный позолоченной басмой, со сканым венцом с камнями, жемчужными ожерельями, рясами (ряснами) и прикладом¹⁶. Выпись из «отписных» книг 1661 г. ризничного имущества, принятого архимандритом Корнилием, выделяет две обложенных басмой Казанских иконы с камнями и жемчугом, в киотах, одна стояла «в тябле» в соборной Успенской церкви против левого клироса¹⁷. В Описных книгах 1669 г. указывается несколько Казанских икон в басменных окладах с прикладами, на киоте одной из них были изображены Господские и Богородичные праздники¹⁸.

В церкви преподобного Иосифа Волоцкого, располагавшейся в нижней части нового каменного Успенского собора конца XVII в. (собор 1484–1485 гг. был разобран в 1688 г.), по первой его Описи 1698 г. над Царскими вратами «по тяблу» среди других икон-пядниц, рядом с иконой Спаса Смоленского, стоял образ Богородицы Казанской в басменном окладе¹⁹. У гроба преподобного Иосифа, «у Чюдотворцова ж гроба на налое», находился богато украшенный образ Богородицы Казанской в киоте²⁰ (по Описи монастырского имущества 1682 г. он значился в церкви преподобного Иосифа «в трапезе на налое»)²¹. Эта икона была особо почитаема (не она ли уже указана в Описи 1591 г. в приделе, где стоял гроб преподобного Иосифа?). В Описи 1698 г. она подробно описана, в то время как многие другие небольшие иконы, находившиеся в трапезной, обозначены общим числом²². Казанская икона у гроба преподобного



Казанская икона Богоматери. 1658 г.
Симон Ушаков.
Частное собрание, Москва



Казанская икона Богоматери. 1676 (?) г.
Симон Ушаков. Из Иосифо-Волоцкого
монастыря. Государственный Эрмитаж

Иосифа была обложена позолоченной басмой, имела серебряные позолоченные сканые венцы с камнями и жемчугом, жемчужные рясы, а также богатый приклад с цатами, серьгами, серебряными золочеными сканями «орликами» с финифтью (или «орличками» — привесками, напоминающими по форме орлов) и множеством крестов. На киоте были изображены праздники, страсти Господни и святые, на створах — воины-великомученики Георгий и Димитрий, что подчеркивало значение Казанского образа как воинской святыни.

Подписная датированная Казанская икона Симона Ушакова 1676(?) г. была вложена в Иосифо-Волоцкий монастырь в киоте 1694 г. стряпчим Василием Стахиевичем Горским, что следует из надписи на внутренней стороне киота: «св [7202—1694] году мая в еі [15] ден всем киотоу // образ престы Бдцы Казанскиа вок // ладѣ построень поубѣщанию // стряпчего Василя Стахиевича



Казанская икона Богоматери. 1676 (?) г.
Симон Ушаков. Киот — 1694 г.
Из Иосифо-Волоцкого монастыря.
Вклад стряпчего Василя Стахиевича
Горского. Государственный Эрмитаж



Киот к Казанской иконе Богоматери
1676 (?) г. 1694 г. Из Иосифо-Волоцкого
монастыря. Вклад стряпчего
Василия Стахиевича Горского.
Государственный Эрмитаж

// Горьского аѡдан вкладѣ вмистрь
// прѣдобнаго Іосифа Волоцкаго //
вцерковь»²³. Царские стряпчие (от
«стряпать» — делать, править какую-
либо должность) следовали по рангу
за стольниками. Они несли военную,
приказную, хозяйственную службу
при Государе и относились к ближ-
ним людям царя. Икона, вложен-
ная Василием Горским, находилась
в ризнице Иосифо-Волоцкого мона-
стыря, размещавшейся в Успенском
соборе над алтарем²⁴. Как ценная
в художественном отношении, она
в 1912 г. была вывезена в Русский
музей Императора Александра III
(Государственный Русский музей)²⁵,
а позднее, в 1965 г., передана в Госу-
дарственный Эрмитаж²⁶ (к двадца-
летию создания в Эрмитаже Отдела
истории русской культуры).

Казанская икона Симона Уша-
кова в киоте 1694 г. впервые была
опубликована в 1928 г.²⁷ В 1929 г.
она экспонировалась на одной из

больших послереволюционных заграничных выставок икон в Германии, про-
ходившей в Берлине, Кельне, Гамбурге, Франкфурте-на-Майне и Мюнхене.
В состав выставки вошли более ста тридцати икон XII–XIX вв., среди них
шедевры византийской и древнерусской иконописи (из России на выставку
была вывезена чудотворная икона Богоматери Владимирской XII в.)²⁸. В Эр-
митаже Казанская икона Богоматери Симона Ушакова экспонировалась на
выставках в 1990 и 2000 гг., она воспроизведена в каталогах этих выставок²⁹,
а также статьях исследователей³⁰.

На нижнем поле Казанской иконы, под тонкой белильной разгранкой средни-
ка, находится авторская подпись Симона Ушакова, исполненная белилами. Сле-
ва: «[З]рд(7104–1596)[7184?–1676?]г[о]д[а][писа]л пимин ѡеодоров снѣ». Справа:
«[п]о прозванию симон ѡшаков» (выносные буквы внесены в строку и даются кур-
сивом, реконструируемые — в квадратных скобках). Первая буква даты создания
иконы, обозначающая седьмое тысячелетие от сотворения мира, частично утра-
чена и находится в области чинки. Третья буква, обозначающая при написании
года десятки, опущена. Читающаяся без нее дата «7104–1596» хронологически
невозможна (год рождения Симона Ушакова — 1626). Предполагается, что буква
десятков это «п», то есть «80». Последняя буква надписи «д» («4»), при пересче-
те на летоисчисление от Рождества Христова дает «6». Таким образом, наиболее
вероятным годом написания Казанской иконы из Иосифо-Волоколамского мона-
стыря считается 1676 г. В этом году, как сказано выше, Симоном Ушаковым был
написан Казанский образ в хоромы царицы Наталии Кирилловны.

Одна из ранних подписных Казанских икон Симона Ушакова относится к 1658 г. (частное собрание, Москва)³¹. По нижней луже иконы читается мелкая надпись белилами: «Лѣта 3рѣ3 (7167—1658) годѣ ноября писал сий образ Гсдревъ Иконописецъ Симанъ Феодоровъ сынъ Ушаковъ». К середине XVII столетия значение Казанского образа Богоматери на Руси было уже столь велико, что обращение к нему в это время самого значительного мастера Оружейной палаты могло быть связано как с государственным, так и важным частным заказом. Как известно, в том же 1658 г. Симоном Ушаковым был написан первый (или один из первых) образ Спаса Нерукотворного, происходящий из московской церкви Святой Троицы в Никитниках (Государственная Третьяковская галерея)³². В Нерукотворном Образе Христа — Первообразе Богочеловека — заложена догматическая основа иконописания. Именно в нем проявила себя и новая иконописная система «живоподобия» (термин, примененный теоретиком нового направления в иконописи, автором эстетического трактата, изографом Иосифом Владимировым). Симон Ушаков неоднократно повторял Нерукотворный Образ Спасителя. В Иосифо-Волоцком монастыре находился образ Спаса Нерукотворного, написанный им в 1677 г. (Государственный Русский музей)³³. Возможно, его вложил в монастырь сам мастер. Известно, что для



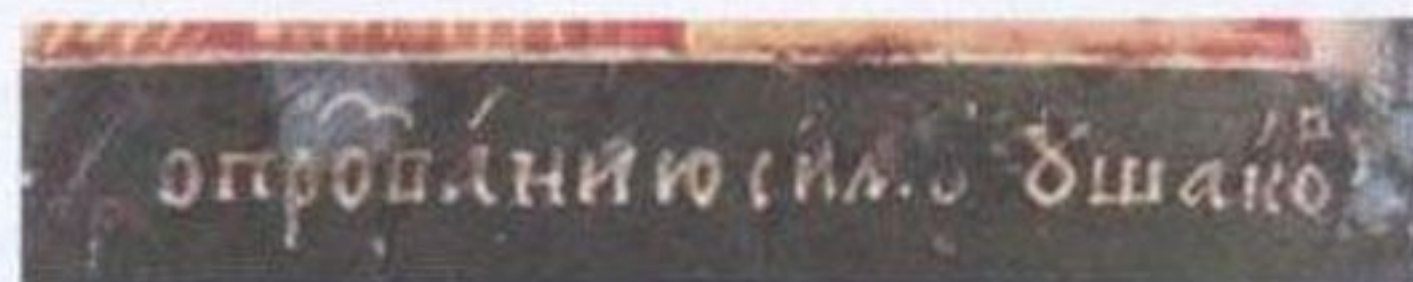
Надпись на кноте к Казанской иконе Богоматери 1676 (?) г. 1694 г. Из Иосифо-Волоцкого монастыря. Вклад стряпчего Василия Стахиевича Горского. Государственный Эрмитаж



Подпись Симона Ушакова. Казанская икона Богоматери. 1676 (?) г. Государственный Эрмитаж. Фрагмент

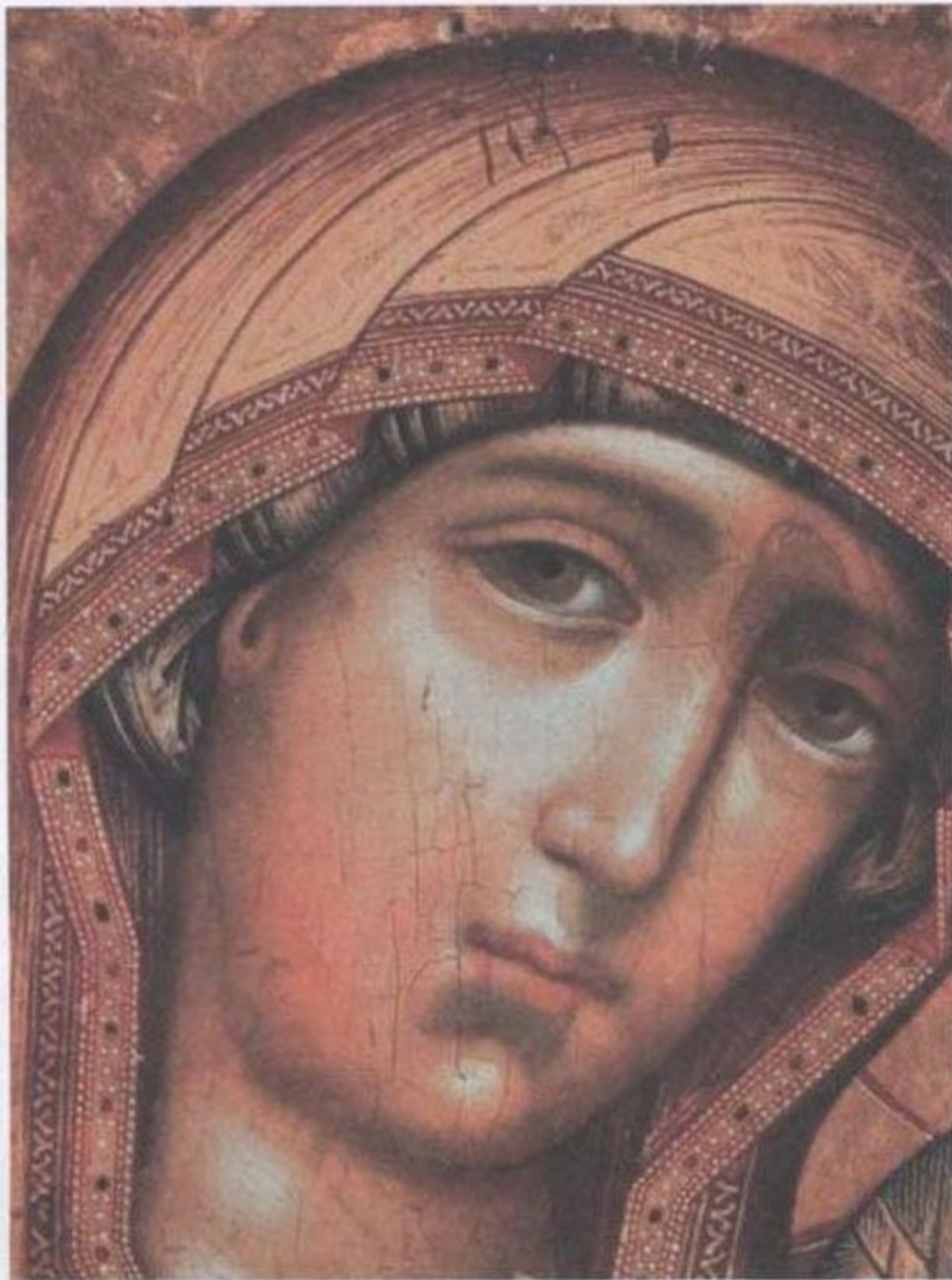


Подпись Симона Ушакова (левая часть). Казанская икона Богоматери. 1676 (?) г. Государственный Эрмитаж. Фрагмент



Подпись Симона Ушакова (правая часть). Казанская икона Богоматери. 1676 (?) г. Государственный Эрмитаж. Фрагмент

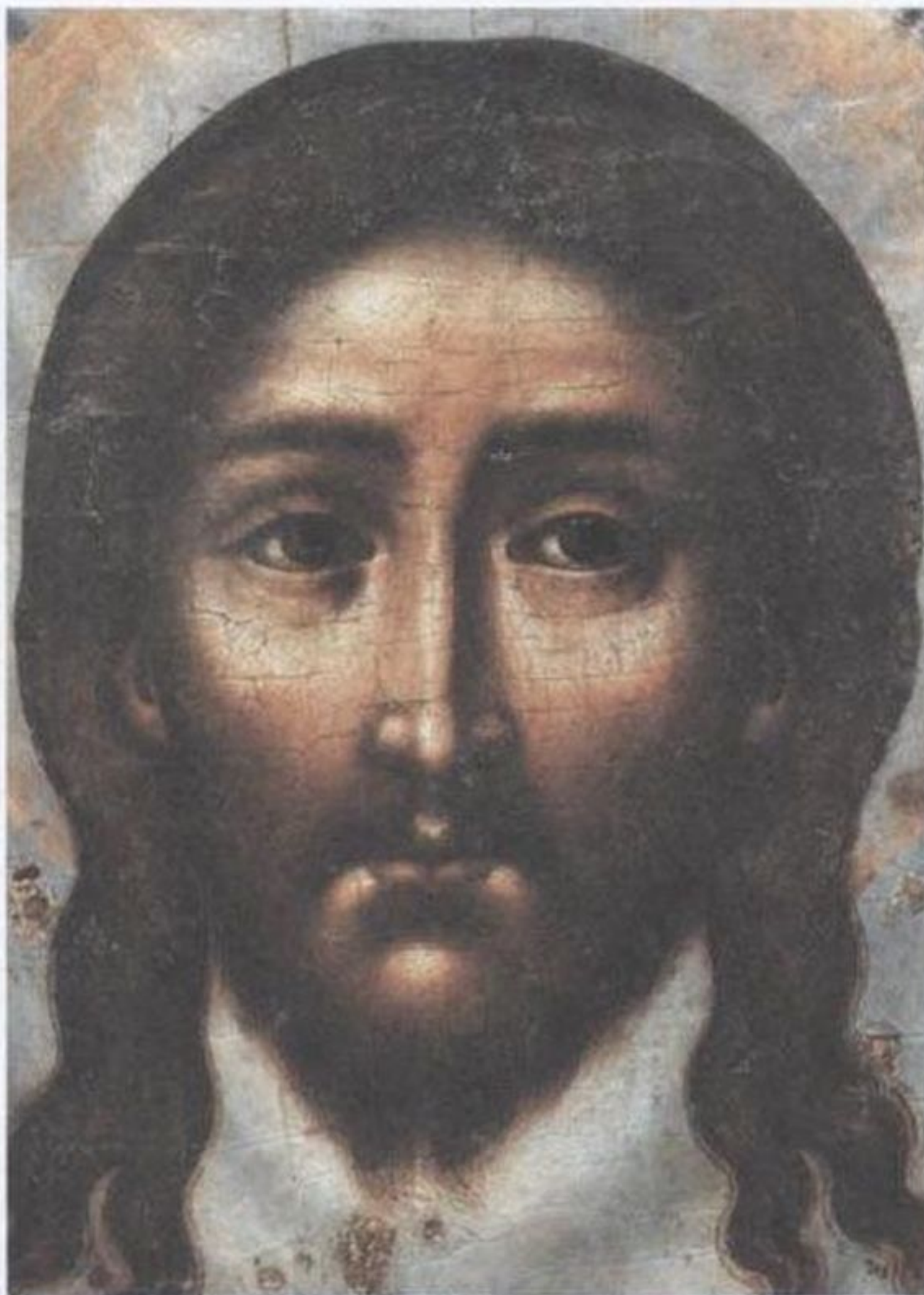
Симон Ушаков неоднократно повторял Нерукотворный Образ Спасителя. В Иосифо-Волоцком монастыре находился образ Спаса Нерукотворного, написанный им в 1677 г. (Государственный Русский музей)³³. Возможно, его вложил в монастырь сам мастер. Известно, что для



Казанская икона Богоматери. 1676 (?). г. Симон Ушаков.
Из Иосифо-Волоцкого монастыря.
Государственный Эрмитаж. Фрагмент

местного ряда иконостаса Троицкого собора Троице-Сергиевой лавры в том же 1677 г. «помяновения ради» сродников (что следует из надписи на иконе)³⁴ Симон Ушаков исполнил большой Нерукотворный Образ Спаса, стоящий и ныне в иконостасе Троицкого собора.

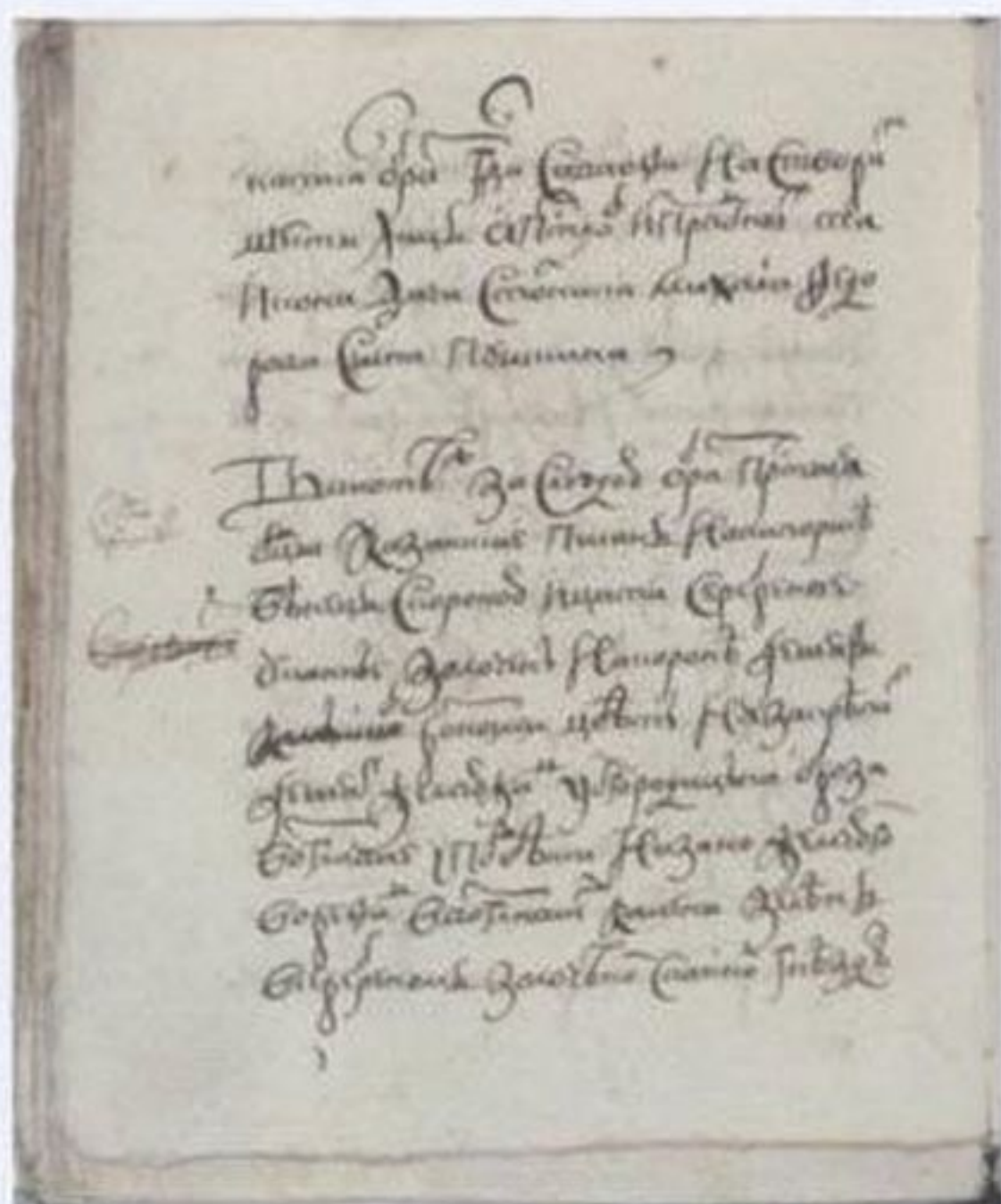
Образ Богоматери Казанской Симона Ушакова 1658 г. по стилю близок одновременному Нерукотворному Образу мастера. Они представляют первые образцы новой «живоподобной» манеры. Ушаковская Казанская икона Богородицы 1676 (?) г. стилистически сопоставима с более зрелыми по живописи иконами Спаса Нерукотворного Симона Ушакова 1670-х гг., особенно 1677 г., для которых характерно более тонкое и мягкое наложение «светоносных» белильных слоев. Подпись Симона Ушакова, подобная употребленной на Казанской иконе (не «государев иконописец Симон Федоров сын Ушаков», а «Пимин Феодоров сын по прозванию Симон Ушаков»), появляется в произведениях Ушакова с 1660-х гг. По уровню мастерства и отточенности стиля, проникновенности образа



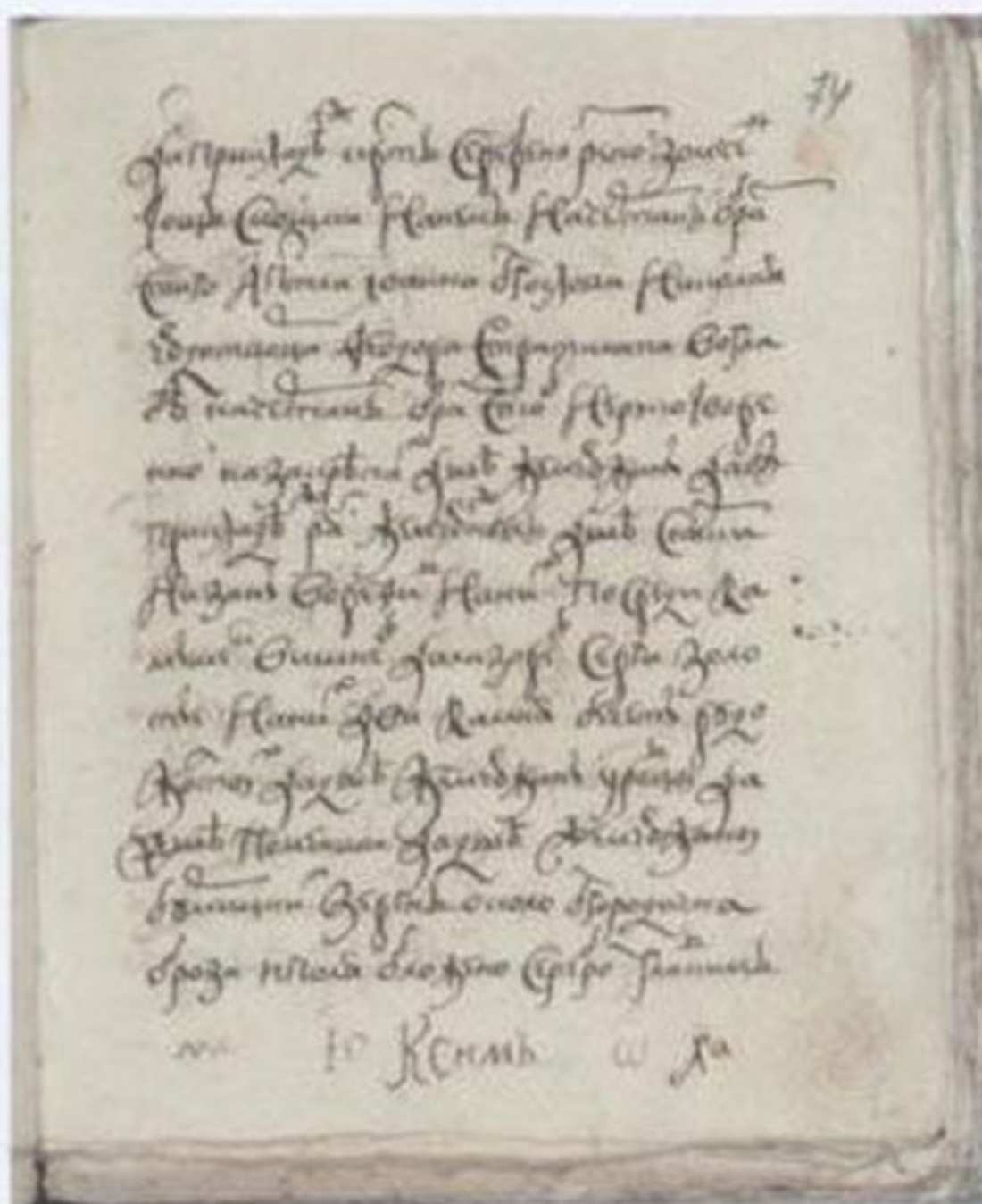
Спас Нерукотворный. 1677 г. Симон Ушаков.
Из Иосифо-Волоцкого монастыря.
Государственный Русский музей. Фрагмент

Божией Матери, Казанский образ, происходящий из Иосифо-Волоколамского монастыря, можно считать одним из самых значительных произведений знаменитого царского иконографа.

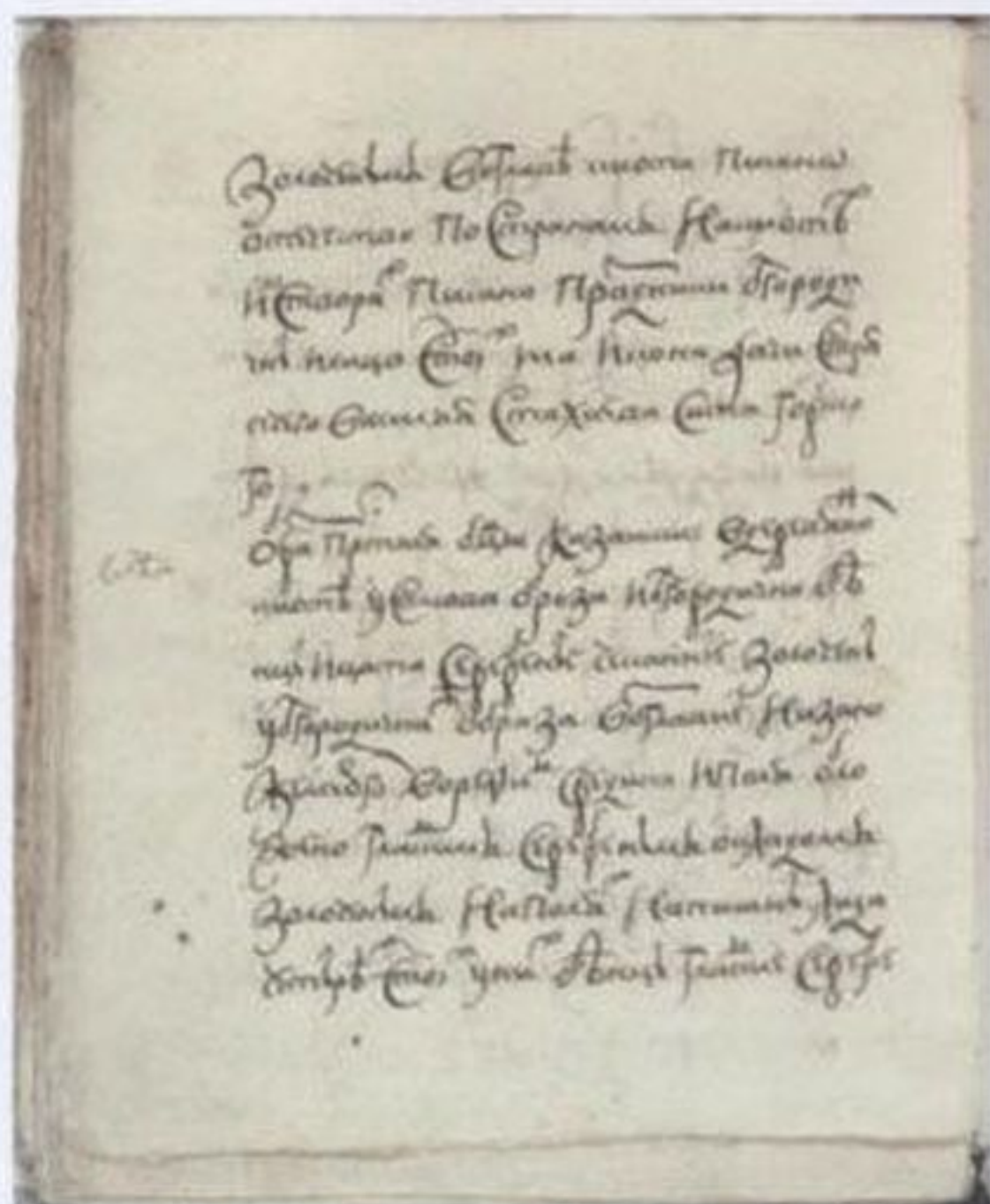
В XVII столетии, особенно во второй его половине, Нерукотворный Образ Спасителя и Казанский образ Богоматери становятся иконами-символами государственного значения, особо почитаемыми царствующими особами. Не исключено, что Нерукотворный Образ Симона Ушакова 1677 г. был вложен в Иосифо-Волоцкий монастырь на помин души царя Алексея Михайловича († 1676). Царица Наталия Кирилловна скончалась 25 января 1694 г., и именно в этом году в мае царским стряпчим Василием Горским образ Казанской Богородицы Симона Ушакова помещен в киот, «построен по обещанию» в киоте, и вложен в Иосифову обитель. Не тот ли это образ, который Симон Ушаков написал в 1676 г. в хоромы царице Наталии Кирилловне? Он мог быть передан в обитель также на помин ее души.



Описание Казанской иконы Богоматери 1676 (?) г. в киоте 1694 г. Описная книга ризничного имущества Иосифо-Волоцкого монастыря. Конец 1690-х гг. РГАДА. Ф. 1192. Оп. 2. Ед. хр. 387. Л. 73 об.



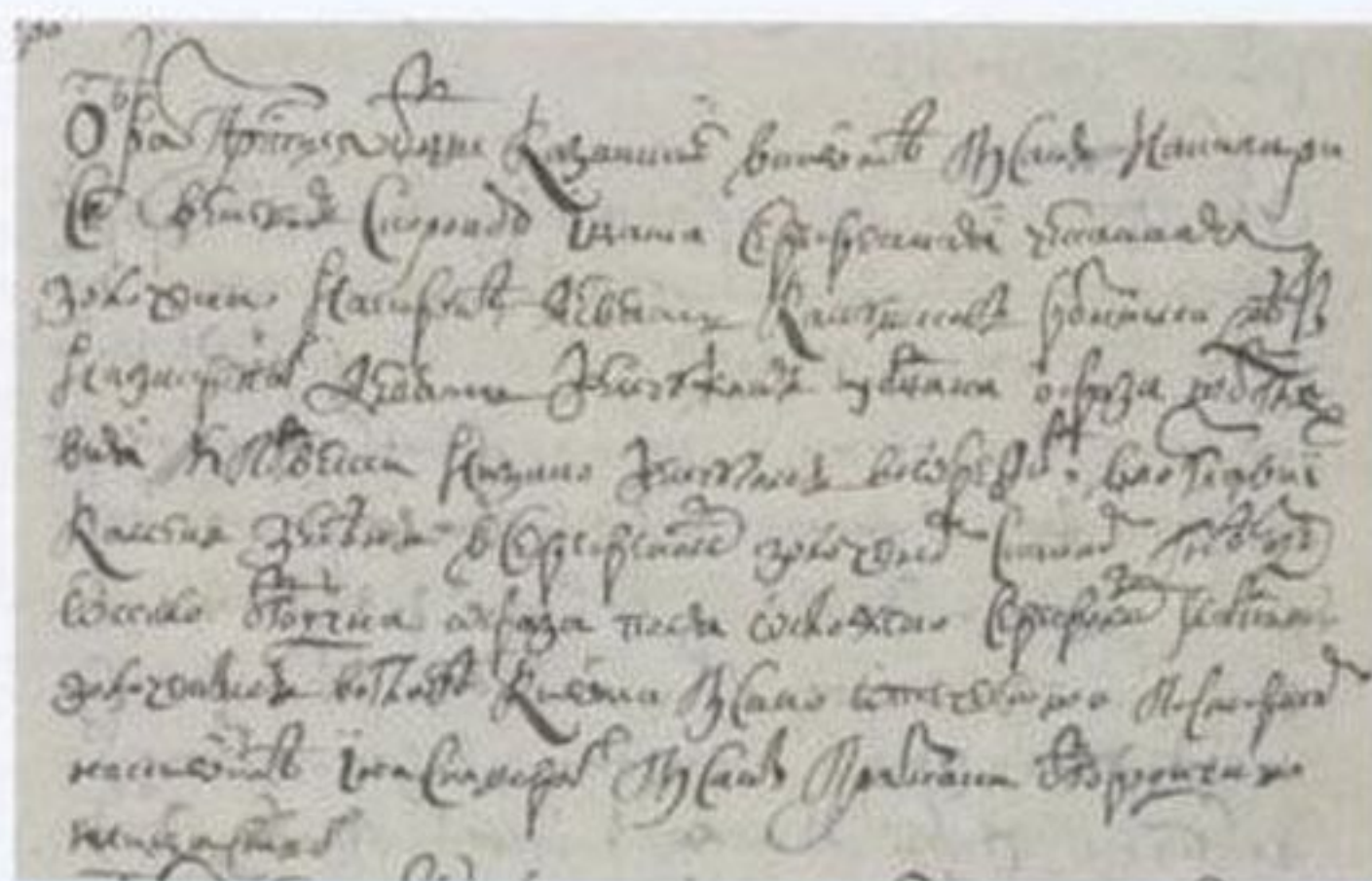
Описание Казанской иконы Богоматери 1676 (?) г. в киоте 1694 г. Описная книга ризничного имущества Иосифо-Волоцкого монастыря. Конец 1690-х гг. РГАДА. Ф. 1192. Оп. 2. Ед. хр. 387. Л. 74.



Описание Казанской иконы Богоматери 1676 (?) г. в киоте 1694 г. Описная книга ризничного имущества Иосифо-Волоцкого монастыря. Конец 1690-х гг. РГАДА. Ф. 1192. Оп. 2. Ед. хр. 387. Л. 74 об.

Казанская икона «дачистряпчего Василья Стахиева сына Горского» значится в Описной книге ризничного имущества Волоцкого монастыря 1697–1698 гг., составленной при передаче его от бывшего ризничего иеродиакона Питирима ризничему иеромонаху Иосифу³⁵. Образ, писанный на кипарисе, был богато украшен и находился в киоте «за слюдою». О мастере Симоне Ушакове в Описной книге не сообщается. От оклада Казанской иконы сохранились серебряные позолоченные чеканные венцы с короной и цата (Государственный Русский музей)³⁶. В конце XVII в. корону украшали девять камней разных цветов и девять жемчужин. «Возглавие» (очелье) у Богородицы с «зеленым» камнем в серебряном золоченом сканом гнезде, подвески и рясы с камушками были низаны жемчугом. Фон и поля иконы закрывал гладкий

серебряный позолоченный оклад. В прикладе имелись золотые серьги с камнями и жемчугом, серебряный позолоченный резной крест со святыми мощами. На кресте были изображения апостола Иоанна Богослова, святителя Николая Чудотворца и великомученика Феодора Стратилата, на оглавии — Спаса Нерукотворного. Из описания киота следует, что «во главе» его писано «Отечество», а по сторонам и на створах — изображены святые и Богородичные праздники.



Описание Казанской иконы Богоматери 1676 (?) г.
в киоте 1694 г. Книги описные ризничные
Иосифо-Волоцкого монастыря. 1724 г.
РГАДА. Ф. 1192. Оп. 3. Ед. хр. 25. Л. 27 об.
Фрагмент

Киот 1694 г., в соответствии с записью в Описной книге конца 1690-х гг., имеет в фигурном завершении изображение Отечества или так называемой Новозаветной Троицы (надпись наверху «**В**течество»). На престоле справа от предстоящих — Бог Отец, слева — Бог Сын — Иисус Христос, вверху — Бог Дух Святой в виде голубя. Бог Отец именовсловно благословляет Бога Сына, у Христа правая рука сложена в жесте именовсловаго благословения, в левой руке свиток. Между фигурами Бога Отца и Христа киноварный Голгофский Крест, над которым в круге — изображение голубя. Святой Троице по сторонам предстоят Архангелы Михаил и Гавриил с зеркалами. Фигуры — на светлом райском фоне с древами, внизу — облака. На боковых откосах киота изображены святые. На левом откосе вверху — преподобный Василий Исповедник, ниже — мученица Марфа. На правом откосе вверху — мученик Христофор, ниже — мученица Наталия. Вероятно, преподобный Василий Исповедник являлся Небесным Покровителем стряпчего Василия Горского, а изображение мученицы Наталии связано с царицей Наталией Кирилловной. К киоту крепились боковые створы с изображениями Богородичных праздников.

В описных ризничных книгах Иосифо-Волоцкого монастыря 1724 г.³⁷ и 1760 г.³⁸ рассматриваемая Казанская икона Богоматери значится без указания имени вкладчика Василия Горского. В книгах 1724 г. она описана в том же окладе и киоте, но без приклада. По Описи 1760 г., оклад имеет утраты нескольких камней и жемчужин (в короне значится семь камушков разных цветов вместо первоначальных девяти и шесть жемчужин вместо девяти). В описание киота добавлено, что он оклеен кожей и имеет серебряные наугольники и средину, а также железные луженые наугольники и петли.

Дошедшее до нас в монастырских документах описание Казанской иконы Божией Матери 1676 (?) г. Симона Ушакова в киоте 1694 г. как вклада стряпчего Василия Горского — драгоценное свидетельство об одном из самых важных произведений иконописи XVII столетия, связанных с историей Иосифо-Волоколамского монастыря.

Примечания

¹ ГИМ. Синод. № 982. Повесть митрополита Казанского, впоследствии Патриарха-мученика Ермогена, завершенная в 1594 г., дошла до нас в авторской рукописи (первая ее часть переписана писцами). Явленный в Казани образ Богородицы назван в Повести иконой «Царицы Владычицы Богородицы и Приснодевы Мария честнаго Ея Одигитрия». Казанская икона относится к особому иконографическому типу Богоматери Одигитрии со стоящим Младенцем Христом. См.: *Кондаков Н.П.* Памятники христианского искусства на Афоне. СПб., 1902. С. 143–144.

² *Чугреева Н.Н.* Русская Одигитрия. Почитание иконы Богородицы Казанской в царствование Алексея Михайловича // *Светильникъ. Религиозное искусство в прошлом и настоящем.* 2004. № 1 (5). С. 48–56, ил.

³ *Успенский А.И.* Царские иконописцы и живописцы XVII в.: Словарь // *Записки Московского археологического института, издаваемые под ред. А.И. Успенского.* М., 1910. Т. II. С. 136. (Стлб. № 645 – 175 года).

⁴ Там же. С. 347 (Стлб. I разряда № 219 – 179 года).

⁵ Там же. С. 352 (Оп. 32. Стлб. № 1685 – 132 года).

⁶ Там же. С. 195 (Стлб. № 341 – 183 года).

⁷ Там же. С. 356 (Стлб. I разряда № 301 – 184 года).

⁸ *Чугреева Н.Н.* Чудотворная икона Богородицы Казанской с реликварием из Вознесенского монастыря Московского Кремля // *Искусство христианского мира: Сб. статей.* М., 2000. Вып. 4. С. 181–189, ил.; *Меняйло В.А.* Икона-реликварий «Богоматерь Казанская» // *Христианские реликвии в Московском Кремле / Ред.-сост. А.М. Лидов.* М., 2000. Кат. № 16. С. 68–72, ил.; *Меняйло В.А.* Иконы из Вознесенского монастыря Московского Кремля: Каталог. М., 2005. Кат. № 100. С. 298–300, ил.

⁹ ИРЛИ. Древлехранилище. Р. IV. Оп. 26. Д. 20. Описание имущества Иосифо-Волоколамского монастыря. 1591 г. Текст Описи впервые приводится в кандидатской диссертации В.А. Меняйло. См.: *Меняйло В.А.* Идеино-художественные движения в русской живописи конца XV – первой половины XVI в. (По материалам Иосифо-Волоколамского монастыря). Диссерт. на соиск. канд. искусств. М., 1991. Приложение VI. С. 132–168.

¹⁰ Цит. по: *Меняйло В.А.* Идеино-художественные движения в русской живописи конца XV – первой половины XVI в. 1991. С. 152–153. ИРЛИ. Древлехранилище. Р. IV. Оп. 26. Д. 20. Л. 44 об.–47 об.

¹¹ Там же. С. 153, 157. ИРЛИ. Древлехранилище. Р. IV. Оп. 26. Д. 20. Л. 48, 57.

¹² Там же. С. 167. ИРЛИ. Древлехранилище. Р. IV. Оп. 26. Д. 20. Л. 80.

¹³ РГАДА. Ф. 1192 (Иосифо-Волоколамский монастырь). Оп. 1. 1648 г. Ед. хр. 3. Описание церковного имущества ризницы. Л. 5. В Описи указаны ризы, вложенные князем Д.М. Пожарским.

¹⁴ *Чугреева Н.Н.* «Державная Заступница». Чудотворные иконы Богородицы Казанской в Смутное время. Ярославская и Московская // *Светильникъ. Религиозное искусство в прошлом и настоящем.* 2003. № 1 (2). С. 18–20, 27–28. Ил. 13, 14 на с. 24, 25.

¹⁵ РГАДА. Ф. 1192. Оп. 1. 1643 г. Ед. хр. 2. Роспись с отписных книг игумена Зосимы имущества, принятого ризничим Савватием. Л. 31.

¹⁶ РГАДА. Ф. 1192. Оп. 1. 1648 г. Ед. хр. 3. Описание церковного имущества ризницы. Л. 9.

¹⁷ РГАДА. Ф. 1192. Оп. 2. Ед. хр. 375. 1661 г. Выпись из «отписных» книг ризничного имущества, принятого архимандритом Корнилием. Л. 1–1 об.

¹⁸ РГАДА. Ф. 1192. Оп. 2. 1669 г. Ед. хр. 382. Описные книги монастырского имущества. Л. 17 об., 20–20 об., 21–21 об., 30–30 об.

¹⁹ РГАДА. Ф. 1192. Оп. 2. Ед. хр. 387. 1698 г. Описание церковного имущества ризницы. Л. 33.

²⁰ РГАДА. Ф. 1192. Оп. 2. Ед. хр. 387. 1698 г. Описание церковного имущества ризницы. Л. 21 об.–23.

²¹ РГАДА. Ф. 1192. Оп. 2. Ед. хр. 383. 1681–1682 г. Описание монастырского имущества. Л. 42–43 об.

²² Там же. Л. 41 об.

²³ Благодарю старшего научного сотрудника Отдела истории русской культуры Государственного Эрмитажа О.Н. Мальцеву за предоставление отдельного изображения кнота от Казанской иконы и вкладной надписи на его внутренней стороне. При воспроизведении надписи выносные буквы даются курсивом.

²⁴ Ризница располагалась «под вторыми церковными сводами» алтаря нового Успенского собора конца XVII в. К началу XX в. она не была столь богата, как в древности. См.: *Геронтий*

(Кургановский), архим. Волоколамский Иосифов второклассный мужской монастырь и его современное состояние. СПб., 1903. С. 72.

²⁵ По старым инвентарным номерам ГРМ: икона – ГРМ држ 1010 (1515), киот – ГРМ, држ. 2630 (5959). Из ризницы Иосифо-Волоколамского монастыря происходят еще несколько расписных киотов и кузовов, хранящихся ныне в Русском музее. См.: Шалина И.А. Произведения древнерусского искусства из Иосифо-Волоколамского монастыря в собрании Государственного Русского музея // Преподобный Иосиф Волоцкий и его обитель: Сб. статей. М., 2008. С. 215–216.

²⁶ ГЭ эри 506 – икона, эри 507 – киот. Икона 1676 (?) г. Дерево, левкас, темпера. Доска (кипарисовая?), дублирована, без ковчега. 28,5x25 см. Киот 1694 г. Дерево, металл, кожа. 50,5x37x9 см.

²⁷ Каргер М.К. Материалы для словаря русских иконописцев // Материалы по русскому искусству. Л., 1928. Т. I. С. 133. Рис. 6 на с. 134 (икона в киоте с венцом и цатой). Воспроизведены старославянские надписи.

²⁸ Denkmäler altrussischer Malerei. Russische Ikonen vom 12. – 18. Jahrhundert. Ausstellung des Volksbildungskommissariats der RSFSR und der Deutschen Gesellschaft zum Studium Osteuropas in Berlin, Köln, Hamburg, Frankfurt a. M., München. Februar / Mai 1929. Berlin und Königsberg. 1929. S. 21. № 112 (без ил.). Предисловие к каталогу написано А.Луначарским, вступительная статья И.Грабарем.

²⁹ Косцова А.С., Побединская А.Г. Русские иконы XVI – начала XX века с надписями, подписями и датами. Каталог выставки. Л., 1990. Кат. № 9. С. 15–16. Ил. на с. 83–84 (икона в киоте, подпись Симона Ушакова). В воспроизведении вкладной надписи на киоте в каталоге (с. 16) отчество Василия Горского передано неточно как «Стахневича», надо – «Стахневича»; Синай. Византия. Русь: Православное искусство с VI до начала XX века: Каталог выставки / Под ред. О.Баддлей, Э.Брюннер, Ю.Пятницкого. СПб., 2000. Кат. R-54. С. 298–299 (описание А.С. Косцовой). Ил. на с. 299 (икона в киоте).

³⁰ Чугреева Н.Н. Русская Одигитрия. 2004. № 1 (5). С. 57. Ил. на с. 59 (икона без киота); Шалина И.А. Произведения древнерусского искусства из Иосифо-Волоколамского монастыря в собрании Государственного Русского музея. С. 214–215, ил. (икона в киоте с венцом и цатой – та же фотография, что и в статье М.К. Каргера); Словарь русских иконописцев XI–XVII веков / Ред.-сост. И.А.Кочетков. М., 2009. С. 703–704. Ил. в конце тома (икона в киоте).

³¹ Дерево, левкас, темпера. 32,4x27,5 см. См.: Вздорнов Г. Иоанн Предтеча вернется из Пальмы. Выставка русских икон на Майорке // Сегодня. 03.06.1994. С. 10, ил.; Icona Russa, Llonja, maig – juní 1994. Mallorca. № 31. Икона экспонировалась на выставке русских икон из частных собраний в Испании (провинция Каталония, г. Пальма на острове Майорка). Икону следует датировать не 1659 г., а 1658 г., так как указан месяц ее написания – ноябрь.

³² Спас Нерукотворный в русской иконе / Авт.-сост. Л.М.Евсеева, А.М.Лидов, Н.Н.Чугреева. М., 2005. Кат. № 42. С. 271, ил.

³³ Русские монастыри: Искусство и традиции / Государственный Русский музей. Б. м., 1997. С. 68, ил. (описание иконы А. Мальцевой). Размер иконы 37,5x32,5 см; Чугреева Н.Н. Нерукотворный образ Спасителя в XVII в. // Спас Нерукотворный в русской иконе. С. 157. Ил. 120 на с. 158; Шалина И.А. Произведения древнерусского искусства из Иосифо-Волоколамского монастыря в собрании Государственного Русского музея. С. 213–214, ил.

³⁴ Чугреева Н.Н. Нерукотворный образ Спасителя в XVII в. С. 158, 161. Ил. 122–123 на с. 160. Текст надписи в примечаниях 115, 116 на с. 183.

³⁵ РГАДА. Ф. 1192. Оп. 2. 1697–1698 гг. Ед. хр. 387. Описная книга ризничного имущества Иосифо-Волоцкого монастыря. Л. 73 об.–74 об.

³⁶ Шалина И.А. Произведения древнерусского искусства из Иосифо-Волоколамского монастыря в собрании Государственного Русского музея. Примеч. 78 на с. 225.

³⁷ РГАДА. Ф. 1192. Оп. 3. 1724 г. Ед. хр. 25. Книги описные ризничные Волоколамского Иосифова монастыря. Л. 27 об.

³⁸ РГАДА. Ф. 1192. Оп. 3. 1760 г. Ед. хр. 38. Л. 9 об. См.: Описи ризницы, церковному имуществу, равно и всему монастырскому, с описанием зданий, грамот и крепостных бумаг. Около 1760 г. / Публикация Л.И. Шохина (РГАДА) // Преподобный Иосиф Волоцкий и его обитель: Сб. статей. М., 2008. Приложение III. С. 436. Более поздние Описные книги монастырского имущества отмечают Казанские иконы, написанные в новой живописной манере, «живописной работы». См.: РГАДА. Ф. 1192. Оп. 5. Ед. хр. 70. 1854 г. Описные книги монастырского имущества. Ч. I. Л. 69. № 25; Л. 238 об. № 11; Л. 330 об. № 11; Ч. II. Л. 51 об. № 25.